

OGLINZI DIN STICLĂ REFLECTOR CU RAMĂ DIN PLUMB DE LA DUROSTORUM (OSTROV-FERMA 4)



Dan ELEFTERESCU

Muzeul Dunării de Jos, Călărași, e-mail: elefterescud@yahoo.com

Abstract: This paper presents a number of 36 reflective glass mirrors with lead frame discovered on the territory of the settlement from *Durostorum*/Ostrov (Ferma 4) housed in the collections of the Lower Danube Museum in Călărași. They complete the number of lead glass mirrors discovered in the settlement, while also bringing new evidence on a local production.

Rezumat: În articol sunt prezentate 36 de oglinzi din sticlă reflector cu ramă de plumb, descoperite pe teritoriul așezării de la *Durostorum*/Ostrov (Ferma 4) și păstrate în colecțiile Muzeului Dunării de Jos, Călărași. Ele vin să completeze numărul pieselor de plumb descoperite în așezare, aducând, în același timp, noi dovezi asupra unei producții locale.

Keywords: *Durostorum*–Ostrov (Ferma 4), Class Mirrors: Group Y, local workshops.

Cuvinte cheie: *Durostorum*–Ostrov (Ferma 4), Class Mirrors: Group Y, producție locală.

INTRODUCERE

Piese ce fac obiectul acestui articol se află în colecțiile Muzeului Dunării de Jos Călărași și provin din cercetările efectuate de colectivul muzeului pe teritoriul așezării romane de la *Durostorum*–Ostrov (Ferma 4)¹. Așezarea, aflată pe teritoriul Fermei 4–Ostrovit S.A., este cunoscută în literatura de specialitate ca având legături economice și, foarte probabil, administrative cu anticul *Durostorum*, situat la aproape de 3,5 km spre vest² (Harta 1-2).

Printre numeroasele artefacte de mici dimensiuni descoperite în această zonă³ se numără și o serie de oglinzi din bronz⁴ și din sticlă⁵, ultimile făcând obiectul prezentului studiu⁶. Ele vin să completeze numărul pieselor de plumb descoperite și publicate⁷ din această așezare, aducând, în același timp, noi dovezi asupra unei producții locale.

¹ Repertoriul Arheologic Național: 62547.01.

² Pentru o scurtă privire, pe surse bibliografice, asupra istoriografiei zonei, vezi Elefterescu 2018. O ultimă analiză, pe baze epigrafice, asupra așezării în Donevski, Matei-Popescu 2021.

³ Vezi nota 2.

⁴ În depozitele Muzeului Dunării de Jos Călărași se află patru fragmente de oglinzi din bronz cu marginea perforată. La acestea se adaugă o frumoasă oglindă de bronz cu reprezentarea zeiței Venus descoperită printre resturile prăbușite ale unui mormânt situat într-o zonă din afara așezării, în teritoriul aparținând unei *villa rustica* (Culică 1974, 138-139, cat. nr. 3, fig. 1-2).

⁵ Class Mirrors: Group Y – Lloyd Morgan 1977a, 360-366; Lloyd Morgan 1977b, 237; Lloyd Morgan 1981, 104-106; Treister 1994, 423-424, Group H; Kelbert 2007, 197-199, Group E.

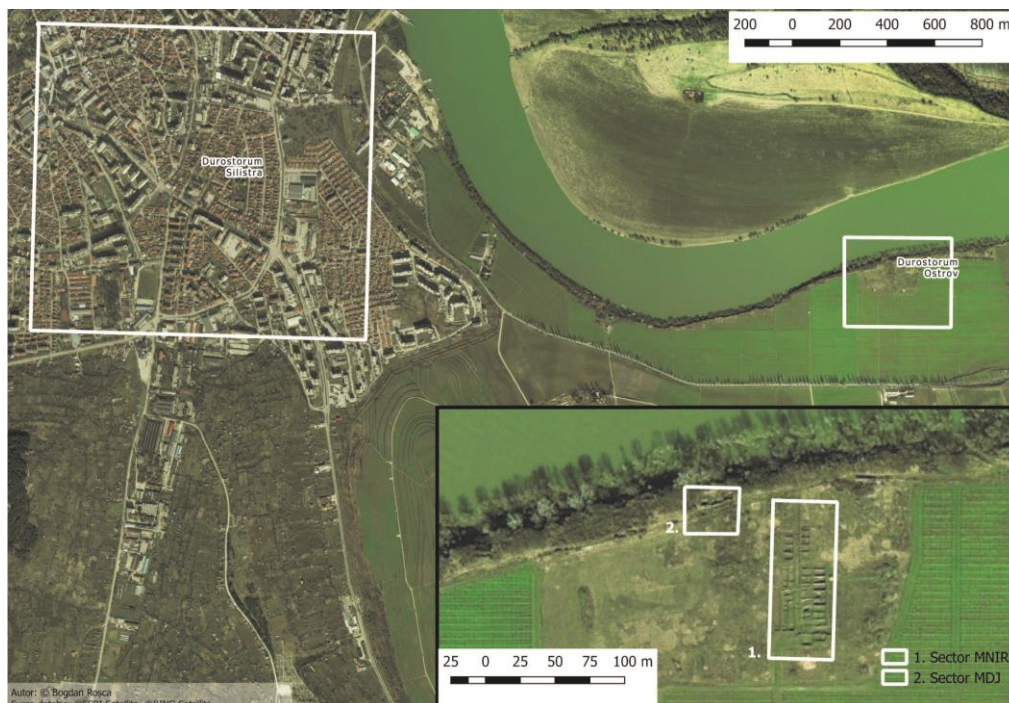
⁶ De menționat că, dintre ele, 18 piese au mai fost publicate: Mușețeanu, Elefterescu 1978; Elefterescu 2012.

⁷ Elefterescu 2004-2005; Elefterescu 2005; Elefterescu 2009; Elefterescu, Neagu 2009; Elefterescu 2010; Elefterescu 2011.

În articol sunt prezentate de 36 de oglinzi din sticlă reflector cu ramă de plumb⁸, descoperite pe teritoriul aşezării de la *Durostorum*–Ostrov (Ferma 4), piese aflate în colecţiile Muzeului Dunării de Jos, Călăraşi.



Harta 1. Localizarea sitului de la *Durostorum*–Ostrov (Ferma 4) / Map 1. The location of *Durostorum*–Ostrov (Ferma 4) site (Nuţu, Elefterescu 2018).



Harta 2. Localizarea sitului de la *Durostorum*–Ostrov (Ferma 4) / Map 1. The location of the *Durostorum*–Ostrov (Ferma 4) site (Nuţu, Elefterescu 2018).

⁸ Scurte treceri în revistă asupra istoricului cercetării: Bózsza, Szabó 2013; Niezabitowska-Wiśniewska 2012; Buora, Magnani 2015; Винокуров, Трейстер 2015; Streinu *et alii* 2020.

Oglinzile (lat. *speculum*) în lumea romană erau, așa cum afirmă C. Gaiu, „considerate simboluri ale feminității și frumosului”⁹. Reprezentări ale lor apar atât în spațiul domestic, cât și în cele publice (picturi parietale, mozaicuri, reliefuri)¹⁰. F. López Bravo și S. Delaporte arată că „...oglinzile din sticlă sunt, în general, asociate cu cadrele din plumb, deoarece sunt cele mai comune tipuri, deși au fost realizate și cu alte materiale, după cum demonstrează diferitele descoperiri produse în cele mai orientale provincii ale Imperiu...”, fiind descoperite rame de oglinzi din bronz, plumb, alabastru¹¹, calcar, lemn¹², ceramică, stuc¹³ și fildeș¹⁴; iar A. Raičković și B. Milovanović menționează și existența unor oglinzi funcționale din sticlă convexă, lipite cu rășină pe o suprafață metalică (argint, aur)¹⁵.

Prima mențiune în izvoarele scrise a oglinzilor din sticlă cu ramă din plumb se pare că a fost făcută de Plinius cel Bătrân în *Naturalis Historiæ*¹⁶, autorul afirmând că meșterii sidonieni sunt creatorii acestui tip de oglindă. A. Raičković și B. Milovanović sunt de altă părere, acordând întâietate lui *Alexandru din Aphrodisias*¹⁷.

Oglinzile din sticlă cu ramă din plumb sunt obiecte mici, relativ standardizate, cu forme diverse (circulare, ovale, pătrate – primele două având variante cu mâner și fără mâner) și mărimi apropiate¹⁸. Sticla era tăiată în formă poligonală sau circulară, de cele mai multe ori convexă¹⁹, în general foarte subțire²⁰. Aceasta căpăta proprietăți reflectorizante prin adăugarea, pe spatele ei, a unui strat subțire din metal (aur, argint, plumb sau staniu), iar pentru o bună fixare se adăuga rășină, ceară, gips sau bitum²¹. Se consideră că sticla era prinsă de ramă cu ajutorul unui adeziv natural care nu se mai păstrează²². În funcție de formă, de ornamentele ramei²³, de diversele texte ce apar pe corpul lor au fost propuse tipologii diverse²⁴.

⁹ Gaiu 2016-2017, 59.

¹⁰ Bózsza 2012, 38.

¹¹ Sennequier 2000, 99, cat. nr. 86-87.

¹² Benazeth 2000, 98, cat. nr. 84-85.

¹³ Benazeth 2000, 97, cat. nr. 80-81.

¹⁴ López Bravo, Delaporte 2015, 213, nota 2. Vezi și Zouhdi 1972, 59-60.

¹⁵ Raičković, Milovanović 2010, 95.

¹⁶ Fitz 1957, 389; Barruol 1985, 364; Kouzov 2002, 96; Niezabitowska-Wiśniewska 2012, 220 (*Natural History* 36, 193); López Bravo, Delaporte 2015, 214.

¹⁷ Raičković, Milovanović 2010, 93.

¹⁸ Spadoni 2003, 117; López Bravo, Delaporte 2015, 231.

¹⁹ Barruol 1985, 365; Niezabitowska-Wiśniewska 2012, 220. Întrucât majoritatea autorilor discută aproape exclusiv despre sticlă convexă, putem să menționăm în favoarea celor doi autori citați că micile fragmente păstrate din sticla oglinzii cu numărul de catalog 4 (inv. 25300) demonstrează faptul că acesta era dreaptă, groasă de 1 mm, transparentă și ușor gălbuie. G. Lloyd Morgan (1977a, 363) considera că în timp ele devin mai groase.

²⁰ Lloyd Morgan 1977a, 360, aproximativ 0,5 mm; Lloyd Morgan 1977b, 237, nota 33. *Acest lucru se poate datora stării extrem de delicate a sticlei, care poate avea o grosime mai mică de 0,03 cm.*

²¹ Lloyd Morgan 1977a, 360, 361; Lloyd Morgan 1977b, 237; Barruol 1985, 364.

²² Ployer 2013, 228.

²³ Milanović et alii 2015, 13.

²⁴ Spasić 1995-1996, 61 – 160 de piese foarte unitare stilistic și dimensional, împărțite în șaisprezece tipuri, din colecțiile Muzeului Național din Požarevac; Kouzov 2002, 97 – în funcție de forma lor, oglinzile de plumb sunt împărțite în trei categorii: 1. Oglinzi cu cadru rotund, unite la marginea periferică; 2. Oglinzi cu cadru poliedric și manșon; 3. Oglinzi cu cadru dreptunghiular cu sau fără mâner; Kelbert 2007, 234 – 276 de oglinzi clasificate în șapte tipuri (A-G); Bózsza, Szabó 2013, 45 – trei tipuri principale (patrulateră, circulară, stelată), cu variante; Buora, Magnani 2015, 16-17, trei grupe (circulare, circulare cu mâner și patrulateră).

Modul de folosire a oglinzilor din sticlă cu ramă din plumb a ridicat – și ridică – numeroase întrebări și ipoteze. În general, se consideră că dimensiunile mici ale sticlei reflector alături de maleabilitatea plumbului – care le face greu de folosit²⁵ – par a elimina posibilitatea folosirii lor ca articole de toaletă²⁶. Un argument în favoarea acestei ipoteze este și numărul mic de piese descoperite în afara unor complexe de cult, complexe funerare sau a unor posibile ateliere²⁷.

Marea majoritate a autorilor înclină către rolul cultic și votiv al acestor piese²⁸. Apariția acestor oglinzi în morminte care aparțin, în general, unor femei sau unor copii²⁹ a fost legată de cultul lui *Venus Funeraria* (*Venus Libitina*)³⁰ și/sau de culte și rituri funerare³¹. O parte dintre autori dau, însă, un înțeles mai prozaic descoperirilor de oglinzi în morminte³². Pentru caracterul – incontestabil în multe cazuri – funerar al acestor piese un exemplu îl constituie, credem, oglinda descoperită la *Callatis*–Mangalia³³ care a fost realizată într-o manieră simplă – o placă de sticlă pe o foaie de plumb cu capete îndoite. Există și alte ipoteze privind funcționalitatea acestor piese: oglindă simplă „de buzunar”³⁴, cadou, în general, pentru femei³⁵ – de cele mai multe ori și cu caracter apotropaic³⁶ –, uz medical³⁷, practici oculte³⁸,

²⁵ Unii autori consideră că aceste oglinzi puteau fi ținute și transportate în cutii din lemn (Niezabitowska-Wiśniewska 2012, 220, nota 79) sau în cutii din piele [Круних 2000, 11 (*non vidi*), *apud* Milanović *et alii* 2015, 11]. Cu referire la oglinzile cu ramă pătrată, dintre care unele având patru perforații (din turnare) pe colțuri, B. Milanović (2017, 89) consideră că acestea erau montate pe cutiile pentru cosmetice și că aveau, pe lângă rolul apotropaic, și o funcție decorativă. C. Corti (2015, 191), discutând despre oglinzile cu rame subțiri (circulare, ovale și pătrate) care nu au pe spate nervura de încadrare a sticlei reflector, afirmă că sticla era prinsă cu ajutorul unui adeziv și întreaga piesă, la rândul ei, atașată/lipită pe un suport din material perisabil.

²⁶ Schaad 2012, 18; Kosanović 2014, 229; Milanović 2017, 87; Milanović *et alii* 2015, 11; López Bravo, Delaporte 2015, 218, 231; Gaiu 2016-2017, 59; Ivčević 2019, 125-126 – autoarea face referire la *suprafața extrem de mică* a sticlei reflector. Părerii diferite găsim la G. Lloyd Morgan (1977a, 363), care consideră că dimensiunile suprafeței reflector nu sunt mult mai mici decât unele oglinzi din argint sau din bronz din sec. II-III p.Chr., și la C. Corti (2015, 189), în opinia căruia convexitatea suprafeței de sticlă ar trebui să garanteze, prin micșorare, vizibilitatea întregii fețe.

²⁷ Baratta 2010b, 1153-1154, 1156; Milanović *et alii* 2015, 11; Ivčević 2019, 125-126. O listă a descoperirilor de oglinzi în medii civile în López Bravo, Delaporte 2015, 220.

²⁸ Tudor 1974, 69; Tudor 1978, 114; Benea 1974, 174; Benea 2007, 119; Benea 2008, 245 – *care aduce aminte și de valențele apotropaice ale plumbului în sine*; Barruol 1985, 371; Barrata 2009b, 67-74; Raičković, Milovanović 2010, 95. Autorii consideră că, în afara unui scop practic, aceste oglinzi erau depuse ca *ex-voto* în temple dedicate unor zeițăi (*Venus, Dionysus, Nymphs, Hera și Dea Siria*); Kosanović 2014, 229; Milanović *et alii* 2015, 11; Gaiu 2016-2017, 59; Milanović 2017, 87; Ivčević 2019, 125-126.

²⁹ Hrnčiarik, Nováková 2019, 103-104.

³⁰ Benea 2004, 219; Raičković, Milovanović 2010, 94-95; Milanović 2017, 88; Milanović *et alii* 2015, 12.

³¹ Benea 1974, 174; Dautova-Ruševljan 1992, 167; Spasić 1995-1996, 61 – autoarea este de părere că obiceiul depunerii de oglinzi în morminte și rolul lor în practici funerare este prezent și astăzi, fiind confirmat etnografic; Kouzov 2002, 97; Bózsza 2012, 39; Kosanović 2014, 229; Milanović 2017, 87; Milanović *et alii* 2015, 11-13; Uboldi 2016, 98-99; Ivčević 2019, 125-126; Hrnčiarik, Nováková 2019, 101.

³² López Bravo, Delaporte 2015, 231; Hrnčiarik, Nováková 2019, 103-104. *Gama acestor descoperiri sugerează clar că decedatul a fost îngropat doar cu produse cosmetice destinate „reparațiilor necesare” machiajului. Descoperirile nu includ obiecte utilizate pentru igiena personală la domiciliu sau în băile publice, ci doar astfel de obiecte care ar putea fi purtate, din perspectiva produselor cosmetice de astăzi, într-o geantă de mână: parfumuri, oglinzi de buzunar, piepteni și machiaj.*

³³ Preda 1980, 61, pl. LVII/12. M53, al doilea sfert al sec. al IV-lea p.Chr.

³⁴ Tudor 1974, 69; Hrnčiarik, Nováková 2019, 103-104.

³⁵ Tudor 1978, 114; Kouzov 2002, 97.

³⁶ Kosanović 2014, 229; Uboldi 2016, 98.

³⁷ Kouzov 2002, 97; Milanović 2017, 87, nota 251.

ritualuri magice³⁹ și, așa cum afirmă D. Spadoni și M. Uboldi, sunt și alte funcționalități ce depășesc utilizarea zilnică (amulete, jucării, elemente decorative pentru haine și cutii probabil de machiaj⁴⁰ sau chiar instrumente pentru ghicit)⁴¹. M. Barbera încadrează două piese descoperite între ruinele sanctuarul Venerei de pe Monte S. Angelo în categoria amuletelor pentru copii – *crepundia*⁴².

F. López Bravo și S. Delaporte, referindu-se la calitățile apotropaice atribuite acestor oglinzi în mediile romane, atât civile, cât și militare, consideră că astfel de piese puteau să fie folosite pentru protejarea accesului în clădiri sau pentru protejarea încăperilor domestice⁴³. O părere mai cuprinzătoare o are G. Barruol, care consideră – discutând despre piesele cu mesaje epigrafice – că acestea sunt, în primul rând, piese de uz casnic, personal, folosite în toaleta feminină, ele căpătând un caracter votiv numai în cazul depunerii într-un sanctuar⁴⁴.

Și parcă pentru a arăta că toate variantele prezentate mai sus sunt egale și valabile vine întrebarea, pertinentă și la obiect, a lui F. López Bravo și S. Delaporte: cumpărătorul/beneficiarul *...avea capacitatea să recunoască și să interpreteze posibilul mesaj iconografic, figurativ sau nu sau a fost, pur și simplu mai apreciat de consumator prin îmbogățirea calității acestora prin ornamentare, indiferent de utilizarea sa ulterioară...*⁴⁵.

În încheierea acestei foarte scurte treceri în revistă a diverselor păreri asupra funcționalității oglinzilor din sticlă cu ramă de plumb, considerăm – și suntem întru totul de acord – că aprecierea făcută de J. Fitz, care consideră că aceste nu pot fi decât *...amulete și daruri sepulcrale...* rămâne perfect justificată⁴⁶.

Apărute, foarte posibil, la sfârșitul sec. I a.Chr.⁴⁷, oglinzile de sticlă cu ramă din plumb devin comune în perioada sec. II-III, data de încheiere a existenței acestui tip de artefact, în general acceptată, fiind sec. IV p.Chr.⁴⁸. Piesele târzii au de multe ori semne, imagini, ce pot fi asociate creștinismului timpuriu. F. López Bravo și S. Delaporte arată că acest fel de transformări ale sarcinii simbolice sunt caracteristice epocii, fiind comune multor altor tipuri de piese metalice⁴⁹.

³⁸ Tudor 1959, 421-426; Tudor 1974, 69.

³⁹ Fitz 1957, 383; G. Barruol, vorbind despre producătorul de oglinzi *Quintos Licinius Touteinos*, arată că dedicațiile de pe piese sugerează că acesta ar putea fi asociat cu vrăjitoria, cu magia (Barruol 1985, 364) și că acesta devine un mediator între utilizatorii acestor oglinzi și divinitate (Barruol 1987, 417).

⁴⁰ C. Kouzov (2002, 97) susține, cu referire la oglinzile pătrate fără mâner, că erau folosite în micile truse medicale și de machiaj, din lemn, montate pe partea interioară a capacului, iar G. Sennequier era de părere că acestea ornau pur și simplu aceste cutii (Sennequier 2000, 55).

⁴¹ Spadoni 2003, 117; Uboldi 2016, 98-99. G. Barruol (1985, 371) amintește că termenii de speculație și de a specula, au la origine denumirea oglinzii (*speculum*) și obiceiul folosirii acesteia în observarea și studierea cerului și a stelelor (*catoptromantă*).

⁴² Barbera 1991, 27-28, cat. nr. 25-26, fig. 28-29.

⁴³ López Bravo, Delaporte 2015, 222. Poate așa ar putea fi explicată situația piesei cu numărul de catalog 30/inv. 27860, care pare să fi fost montată cu ajutorul unor cuie/ținte pe un suport dur (lemn, tencuială?).

⁴⁴ Barruol 1987, 417. O părere relativ asemănătoare și la López Bravo, Delaporte 2015, 231.

⁴⁵ López Bravo, Delaporte 2015, 231.

⁴⁶ Fitz 1957, 392.

⁴⁷ Uboldi 2016, 97; Ivčević 2019, 125.

⁴⁸ Tudor 1974, 69; Tudor 1978, 112 „...primele descoperiri au fost atribuite greșit sec. VI...”, 115 „...monedele, caracteristicile ornamentației, aspectul inscripțiilor datează materialul în sec. II-III...”. În 1980 autorul revine, urcând datarea până în sec. V p.Chr. (Tudor 1980, 76); Barruol 1985, 97; Spasić 1995-1996, 61; Reclaw 2002, 544; Kouzov 2002, 97; Niezabitowska-Wiśniewska 2012, 220; López Bravo, Delaporte 2015, 230; Corti 2015, 189, cu nota 4; Uboldi 2016, 98; Ivčević 2019, 125.

⁴⁹ López Bravo, Delaporte 2015, 231.

Așa cum arăta M. Buora și S. Magnani, oglinzile din plumb erau cunoscute pe aproape întreg teritoriul imperiului, într-o măsură mai mică în zonele occidentale. Cea mai mare densitate a acestora se află în zona balcanică, de acolo radiind spre teritoriile Germaniei, pe de o parte, și spre Crimeea, pe de altă parte⁵⁰.

Mulți autori leagă, pe bună dreptate, dispersia lor și apariția unor tipuri identice în zone diferite ale imperiului de mediile militare⁵¹, inclusiv în ceea ce privește producția⁵². Discutând despre o oglindă descoperită în castrul de la *Diana*–Karataș (Kladovo) și despre existența unor dovezi care sugerează prezența femeilor și a copiilor în taberele militare, I. Kosanović consideră că aceasta putea să aparțină atât unui militar, cât și unui membru al familiei acestuia⁵³.

Unul din cele mai controversate aspecte referitoare la aceste oglinzi are în vedere amplasarea atelierelor⁵⁴, respectiv de aprovizionare cu materie primă⁵⁵. Practic, nu avem o imagine clară privind funcționarea atelierelor, care era regimul acestora și mediul/mediile în care funcționau (ateliere civile, militare⁵⁶, de cult⁵⁷), care era rolul și cât contribuia piața (atât economic⁵⁸, cât, mai ales, etnic, cultural) la glisarea modelelor, la diversele interpretări și moduri de folosire, care era contribuția meșterului itinerant⁵⁹ la producție și răspândirea modelelor și, poate cea mai importantă întrebare – în opinia noastră –, unde sunt tiparele/matrițele(?), numărul acestora fiind practic nesemnificativ față de numărul pieselor publicate până la acestă

⁵⁰ Buora, Magnani 2015, 17. Părerii asemănătoare au și C. Corti (2015, 189) și B. Niezabitowska-Wiśniewska (2012, 225), cu specificarea că aceasta din urmă se referă la piesele „târzii”.

⁵¹ Wallis, 1956, 72 (*non vidi*), *apud* Reclaw 2002, 544; Dautova-Ruševljan 2006, 339 ...poate fi un fel de amuletă de protecție, folosită inițial de armata din provinciile de est și mai târziu acceptată de populația locală, în special în timpul secolelor III și IV...; Schaad 2012, 18; López Bravo, Delaporte 2015, 218, 221, 232; Corti 2015, 192, nota 47.

⁵² Schaad 2012, 18.

⁵³ Kosanović 2014, 229.

⁵⁴ Benea 1974, *Drobeta*–Drobeta-Turnu Severin. Complex cuprinzând: cuptor, creuzete, zgură, resturi de plumb și patru oglinzi (rotunde cu mâner) ornamentate identic și descoperite împreună „lipite”. Datarea complexului – sec. III p.Chr.; Tudor 1978, 112; Tudor 1980, 76 – autorul avansează posibilitatea fabricării oglinzilor în atelierele de la *Sucidava*–Celei între sec. II–V p.Chr.; Любенова 1985, 37, fig. 18; Dautova-Ruševljan 1992, 60, 63; Dautova-Ruševljan 2006, 339; Spasić 1995–1996, 61; Benea 2008, 235–236, 240, 243–244; Uboldi 2016, 98, cu bibliografie; Kouzov 2002, 97, cu bibliografie; Dautova-Ruševljan 2006, 338. Vezi și o listă cu nume de *plumbarii* la Baratta 2011, 84, Tabella I.

⁵⁵ Benea 2008, 231, 243–244; Tudor 1980, 76. O scurtă analiză a problemei la F. López Bravo și S. Delaporte (2015, 216–218).

⁵⁶ D. Schaad (2012, 18) cu referire la oglinzile pătrate, cu capetele unor entități din cercul dionisiac, numite de el Grupul Auch, oglinzi legate în trei cazuri (*Gerulata*, *Carnuntum*, Hyères) de mediul militar, consideră că acestea ar putea proveni dintr-un atelier dezvoltat în jurul taberei/lor militare.

⁵⁷ Vezi situația din sanctuarul de la *Chersones*–Sevastopol și din sanctuarul lui Apollo și al Artemisei de la Montana – Золотарьов, Трейстер 1993, 130: „It is supposed that a workshop for manufacturing reliefs for bronze mirrors existed at the sanctuary as the bronze-casting workshop at the sanctuary of Apollo and Artemis in Montana (Mesia)”.

⁵⁸ O dovadă în plus a considerentelor economice este și numărul foarte mic de oglinzi metalice simple (4 fragmente) descoperite în așezarea noastră. Acest lucru, coroborat de lipsa dovezilor de părăsire precipitată a așezării, par a ne arăta că piesele din plumb au fost pur și simplu lăsate, aruncate...

⁵⁹ G. Barruol (1985, 371), vorbind despre obiectele de mici dimensiuni, în mare lor majoritate, depuse în sanctuare ca ofrande votive, arată că acestea erau, de obicei, obiecte produse în serie pentru nevoile pelerinilor. Personal, considerăm că principalii producători pentru această piață erau meșterii itineranți. O părere asemănătoare – cu referire la rolul meșterilor ambulanți la distribuirea/răspândirea acestor produse – o au și F. López Bravo și S. Delaporte (2015, 218).

dată⁶⁰. Chiar în cazul unor depozite (i.e. piesele descoperite la *Sucidava*–*Celei*–*Corabia* și cele de la *Gomolava*⁶¹), acestea nu conțin tipare sau eventuale matrițe din bronz, în pofida faptului că, așa cum se întâmplă la *Gomolava*, conțin piese „rebutate”.

B. Milanović, M. Marjanović și I. Kosanović iau în considerație posibilitatea ca fiecare provincie să aibă (cel puțin, am adăuga) un centru de producție, cu forme și dimensiuni standard⁶². Chiar dacă suntem de părere că această afirmație ar trebui să fie mai nuanțată, nu putem să nu remarcăm, de exemplu, lipsa oricărei identități între piesele de la *Durostorum*–*Ostrov* (Ferma 4) și piesele descoperite pe teritoriul Serbiei, piese care au fost publicate recent de B. Milanović⁶³.

După cum demonstreu F. López Bravo și S. Delaporte, nu cunoaștem dacă numele unor meșteri care apar pe spatele ramelor unor oglinzi reprezintă numele artizanului modelului sau al meșterului care turna și comercializa piesa finită și care era legătura (dacă aceasta se păstra în timp?) dintre artist și meșter⁶⁴.

Nu sunt stabilite clar funcționalitățile acestor piese și dacă atunci când erau produse meșterul cunoștea cărei întrebuintări, respectiv cărui tip de piață erau destinate. Răspunsul la aceste întrebări ar lămurii, credem, câte dintre piesele cu defecte, lucrate neîngrijit, considerate în general „rebuturi” și, mai ales, considerate dovezi ale unei producții locale nu sunt de fapt piese finite, care au putut fi comercializate, funcția lor nefiind afectată – pentru cumpărător contând numai simbolistica și prețul. Un posibil exemplu: lipsa de „respect”, de grijă, cu care a fost atașată – sigur secundar – la un suport, una din oglinzile descoperite la *Durostorum*–*Ostrov* (Ferma 4) (cat. nr. 30/ inv. 27860).

TIPOLOGIE

A. Oglinzi de sticlă cu ramă circulară sau ovală și mâner

Unsprezece exemplare [cat. nr. 1-11]. Se constituie în categoria cu cele mai multe și diverse exemplare. Sunt piese tipice pentru provinciile dunărene și balcanice, până la Marea Neagră⁶⁵. Pot fi împărțite, credem, în mai multe variante:

- Varianta a – oglinzi rotunde/ovale cu picior, cu ornamente pe exteriorul cadrului: Dunăreni (Jud. Constanța)⁶⁶, Arbanas (Radomir)⁶⁷, Cioroiu Nou⁶⁸, *Savaria*–*Szombathely*⁶⁹.
- Varianta b – oglinzi rotunde/ovale cu picior, simple fără ornamente pe exteriorul cadrului: Barboși–Galați⁷⁰, *Odessos*–*Varna*⁷¹, Arbanas (Radomir)⁷², Cioroiu Nou⁷³, *Gârla Mare-villa rustica*⁷⁴; *Drobeta*–*Drobeta-Turnu Severin*⁷⁵, *Viminacium*–*Kostolač*⁷⁶.

⁶⁰ Milanović et alii 2015, 12.

⁶¹ Autoarea chiar îl numește „depozit ascuns/pripodati depou sklonjenih ogledala” (Dautova-Ruševljan 1992, 63).

⁶² G. Barruol (1985, 364), analizând cele zece piese ce provin din atelierul (*officina plumbaria*) lui Q. Licinius Toutinos, identifică șase matrițe distincte.

⁶³ Milanović 2017, 89-90, 216-252, cat. nr. 127-304. Cele aproape 200 de piese (circulare, cu mâner) sunt încadrate în 14 tipuri (I-XIV). De menționat că acest catalog nu este complet. Vezi și Dautova-Ruševljan 2006.

⁶⁴ López Bravo, Delaporte 2015, 217-218.

⁶⁵ Bózsza, Szabó 2013, 198, 204; Milanović et alii 2015, 13.

⁶⁶ Stoian, Matei 2005, 219-220, fig. 1-2. Date, probabilă, sec. IV-VI p.Chr. Apropiată ca formă și dimensiuni.

⁶⁷ Любенова 1985, 33, fig. 18.

⁶⁸ Tudor, Diaconescu, Popilian 1967, 597-598, fig. 4/46 = Bondoc 2010, 50, cat. nr. 87a, pl. XXIX/87a = Bondoc 2011, 107, cat. nr. 1, fig. 7.

⁶⁹ Kelbert 2007, 198-199, 215, cat. nr. 56, pl. 14/56 și pl. 25/56, M 98.

- Varianta c – oglinzi rotunde/ovale cu picior, cu ramificație triplă pe mâner: Cioroiu Nou⁷⁷, Slăveni - Therme⁷⁸.
- Varianta d – oglinzi rotunde/ovale cu picior, cu forme atipice: *Ulmetum*–Pantelimon⁷⁹, *Pantikápaion*–Kerch⁸⁰, Saladinovo, satul Orochak, Bulgaria⁸¹, Peninsula Iberică⁸².

B. Oglinzi de sticlă cu ramă circulară sau ovală fără mâner

În acest tip putem încadra, probabil, un singur exemplar [cat. nr. 24].

Mânere

Acest grup include șaisprezece exemplare [cat. nr. 12-23].

Ruperea a avut loc, în general, la locul de întâlnire mâner/corp. Majoritatea mânerelor din colecția noastră aparțin tipului „Măciuca lui Hercules”. De fapt, acest tip constituie cea mai întâlnită formă de mâner, în toate provinciile imperiului. Acest lucru dovedește faptul că, indiferent de substratul cultural, provincia în care au fost vehiculate/folosite, tipul de ornament de pe ramă sau eventualele texte conținute, exemplarele erau unite de diverse caracteristici comune.

O caracteristică care ținea, credem, nu numai de semnificația, de caracterul apotropaic al simbolului, dar și de – mult mai prozaic – forma trapezoidală, care permitea folosirea ei (a forme) ca pâlnie de turnare. O dovadă că pe acolo se făcea turnarea este și faptul că foarte multe mânere prezintă la capăt o convexitate care a apărut sigur în urma răcirii mai rapide a metalului pe marginea tiparului, având ca rezultat o scurgere mai lentă.

Capace

Cinci exemplare [cat. nr. 32-36].

C. Oglinzi de sticlă circulare, cu anou de prindere

Un singur exemplar [cat. nr. 25].

Acest tip de oglindă păstrează într-un mod evident – cu excepția mânerului⁸³ și a dimensiunilor – forma stelată a pieselor clasice din metal (AE, AR) încadrare de G. Lloyd Mor

⁷⁰ Sanie 1981, 182, 193, pl. 54/1a-b = Sanie, Dragomir 1970, 137, fig. 7/5 = Sanie, Dragomir 1996, 402, fig. 7/5.

⁷¹ Тончева 1961, 40-41, fig. 62 = Kouzov 2002, 89, cat. nr. 11, fig. 11 a-b.

⁷² Любенова 1985, 33, fig. 18.

⁷³ Bondoc 2010, 51, cat. nr. 87b, pl. XXX/87b = Bondoc 2011, 107, cat. nr. 2, fig. 8 = Bondoc 2015, 123, cat. nr. 533, pl. LXIX/533.

⁷⁴ Stîngă 1999, 274, cat. nr. 24, fig. 6/3 și 7/2 = Stîngă 2005, 90-91, cat. nr. 1-4, pl. XLIII/12 și XLII/6-8.

⁷⁵ Benea 1974, 170-172, pl. IV 1-4a-b. Patru oglinzi identice, provenind, clar, din același tipar.

⁷⁶ Popović 1992, 38, cat. nr. 20-31. Nu se cunoaște destinația zonei unde au fost descoperite – sanctuar/cultul cavalerilor danubieni sau atelier pentru producția unor piese mici din plumb.

⁷⁷ Bondoc 2011, 107-8, cat. nr. 3, fig. 9 = Bondoc 2015, 123, cat. nr. 532, pl. LXIX/532. După ilustrație piesa pare a fi un rebut.

⁷⁸ Tudor *et alii* 2011, 209, cat. nr. 399, pl. LXXV/399.

⁷⁹ Pârvan 1913, 65, cat. nr. 10-11, fig. 1, pl. XXXII/10-11 = Tudor 1948, 249-250, cat. nr. 7, fig. 8.

⁸⁰ Treister 1994, 422-423, fig. 5, 1-2 = Baratta 2009a, 435-436, cat. nr. 3.

⁸¹ Baratta 2016b, 74, fig. 8/1.

⁸² Aurrecoechea Fernandez 1990, cat. nr. 1-5, fig. 1-3; Benedito-Nuez 2018, fig. 2/2 și 3/1.

⁸³ Mâner care îl apropie de grupul W/*Mirrors with Rear Loop Handle* – Lloyd Morgan 1981, 90-93.

gan în grupele L și M⁸⁴, cu o evoluție în „trepte”: oglindă din plumb rotundă (cu mâner)⁸⁵, oglindă cu picior scurt și agățătoare⁸⁶, oglindă rotundă (fără mâner)⁸⁷ și oglindă de sticlă circulară, cu anou de prindere și denticuli⁸⁸.

Nu putem să nu remarcăm și existența printre micile discuri votive – sigur, după părerea noastră, reproduceri miniaturale ale unor oglinzi din plumb – a unor piese asemănătoare⁸⁹.

O situație interesantă se profilează în Dacia Superior, la *Apulum*–Alba Iulia, unde existența unui/unor ateliere este susținută de dovezile arheologice. Este vorba despre două tipare, dintre care unul, notat de noi cu A, se află în colecțiile Muzeului Orășenesc Sebeș⁹⁰. Tiparul provine dintr-o colecție particulară și este considerat de editor ca provenind de la *Apulum*–Alba Iulia. Celălalt, notat cu B, a fost descoperit în zona atelierelor artisanale din sud-estul Partoșului (*Colonia Aurelia Apulensis*)⁹¹, în apropiere descoperindu-se și un calup din plumb în greutate de 6 kg. Ambele piese sunt din gresie și au fost datate în timpul domniei Antoninilor. Analizând aceste tipare se poate avansa ideea că cel de-al doilea reprezintă o formă simplificată, coruptă, a primului. Tiparul A, lucrat cu grijă, prezintă un desen fin, clar, bine marcat. Piesa este ornamentată la exterior cu un șir de 27 de pedunculi și este mărginită spre interior de un șir de mici perle, împreună cu o bandă ornamentată cu ove alungite înscrise în chenare trapezoidale. Tiparul B, lucrat se pare (piesa a fost ilustrată numai prin reconstituiri grafice) cu grijă, prezintă, de asemenea, un desen fin, clar, bine marcat. Piesa este ornamentată la exterior cu 26 de pedunculi, iar spre interior de o bandă de ove în formă de lacrimă.

⁸⁴ Lloyd Morgan 1981, 57-63. O bibliografie, relativ recentă, la B. Niezabitowska-Wiśniewska [2012, 189 – *Mirrors with radiate border* (map 3)].

⁸⁵ Брукнер 1971, 107, pl. I/8 și VII/13; Иванова 2003, 23, fig. 5a și 5b. Oglinzile din plumb, cu mâner și ornament stelat pe exteriorul cadrului, aflate în depozitele Muzeului de arheologie Mariza-Est (Археологически музей „Марица-изток”), au fost încadrate în tipul II; Magyar Nemzeti Múzeum római Budapest – Bózsza, Szabó 2013, 99, 223, cat. nr. 703/tip III.2.1, fără loc de descoperire; du Bouëtiez, Eristov 2009, fig. 15-16, 18; Uboldi 2015, 260-261, fig. 5 (= Uboldi 2016, 98-100, fig. 2-5). Milano/necropolă de incinerare: M10 situat într-o zonă a necropolei, databilă la sfârșitul secolului al II-lea p.Chr. O oglindă având pe exteriorul ramei opt perle de mari dimensiuni provine din depozitul de oglinzi (ascunse) de la Gomolava; piesa este încadrată în tipul VII – Dautova-Ruševljan 1992, 63, pl. 3/13.

⁸⁶ *Ulmertum*–Pantelimon – Pârvan 1913, 65, pl. XXXII, fig. 1/10-11 (= Tudor 1948, 249-250, cat. nr. 7, fig. 8 = Petcu 2017); *Salona*–Solina – Ivčević 2019, 65, 128-129, cat. nr. 24-25; San Giovanni di Ruoti – Simpson 1997, 33-34, cat. nr. 127, fig. 17/127 și fig. 48: excrescențe în formă de stea; *Antinoë*–Sheikh 'Ibada (Egipt) – Benazeth 2000, 98, cat. nr. 83, necropola C, M343, sec. II p.Chr.

⁸⁷ Baratta 2009b, fig. 1-2 (*Urbs Salvia*/Urbisaglia).

⁸⁸ Baratta 2009b, fig. 3-4 (colecția Gorga); Baratta 2015, 269, cat. nr. 5 (*Pollentia*/Mallorca); Magyar Nemzeti Múzeum római Budapest – Bózsza, Szabó 2013, 95, 222, cat. nr. 700-701/tip III.1.1., 95-96, 223, cat. nr. 702/tip III.1.2, fără locuri de descoperire.

⁸⁹ *Gorsium*–Tăc – Bánki 1987, 224, cat. nr. 109, pl. XXVII/109; *Savaria*–Szombathely, în sanctuarul lui Mercurius, *Lararium* – Buócz 1991, fig. 14; Buócz 1998, 69, cat. nr. 45; Százhalombatta (Matrica); Sosztarits 1998, 114, cat. nr. 233-235; *Aquae Iasae*–Varaždinske Toplice – Vikić-Belančić 1973, 110, pl. XIX/4 (= Perok 2015, 155, cat. nr. 68). Piesa este datată în secolele II-III p.Chr. De asemenea, menționăm faptul că autoarea chiar denumesc piesa oglindă mică, votivă (*small votive mirror*). La fel (*spiegelvotiv*) sunt denumite și piesele de la *Aquincum*–Budapesta de către P. Zsidi (2000, 315, 318-319, cat. nr. 4-6, fig. 5-7/1-2). Cel puțin curios este faptul că trei piese, clar din aceeași grupa tipologică, sunt denumite simplu piese votive din plumb (*bleivotivgegenstände*) – Zsidi 2000, 313, cat. nr. 2-4, fig. 3/2-4. Din castrul *Legio I Adiutrix* de la *Brigetio*–Szöny, provine un tipar (din piatră gri) pentru o astfel de piesă – Bónis 1986, 304, fig. 1/4.

⁹⁰ Benga 2003, 91-94, pl. II.

⁹¹ Băluță 1997, 560, pl. I, II/1a-c.

De primul tipar (A) – sau unul identic – pot fi legate piesele descoperite la *Apulum*–Alba Iulia (necropola sudică)⁹², *Ilișua-castru*⁹³, *Ulpia Traiana Sarmizegetusa*⁹⁴, iar de cel de-al doilea (B) – sau unul identic – pot fi legate piesele descoperite la *Apulum*–Alba Iulia (necropola sudică)⁹⁵ și *Porolissum*–Moigrad⁹⁶. Descoperirea la *Apulum*–Alba Iulia⁹⁷ și în teritoriu acestuia⁹⁸ a unor oglinzi din aceeași subgrupă indică, indubitabil, existența nu numai și a altor tipare dar, în opinia noastră, și rezistența în timp a atelierului/atelierelor.

Binențeles că nu putem încheia discuția asupra acestei *officinae* fără menționarea existenței unui al treilea tipar de oglindă, aparținând însă unui alt tip morfologic⁹⁹.

D. Oglinzi de sticlă pătrate, fără mâner

Șase exemplare. [cat. nr. 26-31].

În pofida faptului că apar, practic, în toate provinciile imperiului, oglinzile de sticlă cu cadrul pătrat și fără mâner¹⁰⁰ sunt puțin numeroase¹⁰¹, fiind mult mai rare decât oglinzile rotunde cu mâner¹⁰². C. Conti consideră că zona de maximă răspândire a oglinzilor pătrate este din Crimeea până în Gallia mediteraneană, având Dunărea ca axă de distribuție. Autoarea menționează și o coborâre a acestora spre Italia, pe vechiul drum al ambrei „via dell’ambra”¹⁰³. Tot în zona dunăreană sunt plasate de către M.Ju. Treister¹⁰⁴, M. Buora și S. Magnani¹⁰⁵.

Datarea acestor piese este, în general, puțin mai târzie¹⁰⁶. M.Ju. Treister consideră însă posibilă coborârea datării unora dintre piese către sec. I p.Chr.¹⁰⁷. O categorie bine definită, cu un, foarte probabil, singur centru de difuziune a produselor (cel puțin în ceea ce privește crearea modelelor), o constituie oglinzile cu capetele unor entități din cercul dionisiac.

F. López Bravo și S. Delaporte considerau că oglinzile aparținând acestui grup se caracterizează, în general, prin simplitatea ornamentației¹⁰⁸ și, adăugăm noi, prin execuția

⁹² Bolog 2011, 128, cat. nr. 261, sec. II-III p.Chr.

⁹³ Gaiu 2016-2017, 59, 61, nota 46, cat. nr. 11, pl. II/2 – „Rama de oglindă cu rama zimțată pare a fi un produs al atelierului de la *Apulum*, unde au fost descoperite și tipare pentru confecționarea oglinzilor”.

⁹⁴ Alicu, Cociș 1987, 146, 148-149, cat. nr. 8, pl. I/8. Cu toate că piesa este într-o stare de integritate slabă, la fel ca ilustrația, pare a fi produsă într-un astfel de tipar.

⁹⁵ Ota 2009, 32 (= Bounegru 2011, 128, cat. nr. 260) – a doua jumătate a secolului al II-lea p.Chr.

⁹⁶ Tamba 2008, 254, LM3 fig VI.5.14, oglindă din metal alb descoperită în clădirea LM3.

⁹⁷ Băluță 1997, 562, cat. nr. 1-2a-c și 3a-b, pl. II/2-3a-c și pl. III/4a-b. Piesele au fost descoperite în palatul guvernatorului.

⁹⁸ Incontestabil este faptul că piesa descoperită în necropola daco-romană de la Obreja provine din aceste *officinae* – Protase 2002, pl. XLIV/3 (= Gudea 2008, pl. 81/2).

⁹⁹ Ciugudean 1994, 231-232, fig.1.

¹⁰⁰ Spasić 1995-1996, tipul VI; Milanović 2017, tipul XV.

¹⁰¹ López Bravo, Delaporte 2015, 213; Винокуров, Трейстер 2015, 51.

¹⁰² Baratta 2010b, 1165.

¹⁰³ Corti 2015, 191.

¹⁰⁴ Treister 1996, 122-123. Două posibile centre de producție a acestor oglinzi. Așezarea de la *Durostorum*–Ostrov (Ferma 4) fiind menționată ca făcând parte din zona celui de-al treilea centru de producție – Dunărea inferioară. Vezi și Винокуров, Трейстер 2015, 54.

¹⁰⁵ Buora, Magnani 2015, 17.

¹⁰⁶ Bârlădeanu-Zavatin 1977, 131, sec. II-III p.Chr., posibil chiar până la începutul secolului IV p.Chr.; Treister 1996, 122, 123; Винокуров, Трейстер 2015, 49, 51-52, 56; Buora, Magnani 2015, 17: *între ultimele decenii ale secolului al II-lea și începutul secolului al III-lea p.Chr.*; Corti 2015, 192.

¹⁰⁷ Treister 1996, 122.

¹⁰⁸ López Bravo, Delaporte 2015, 213.

atentă și desenul foarte fin. C. Corti chiar susține o legătură clară, tehnico-iconografică, între reprezentările cu capete dionisiace și repertoriul producătorilor de pietre gravate¹⁰⁹.

Analogii pentru oglinzi pătrate cu capetele (din profil) lui Dionysos, Silen, Pan și al unui satir¹¹⁰, Tip Fitz [1957], XV: *Palmyra*¹¹¹, Artezian Fortified Settlement/ Leninsky district, Chistopolyeh village (Crimeea)¹¹², *Chersonesus*–Sevastopol¹¹³, V. Svjatlovskij's collection¹¹⁴, *Callatis*–Mangalia¹¹⁵, *Emona*–Ljubljana¹¹⁶, *Sirmium*–Sremska Mitrovica¹¹⁷, *Intercisa*–Dunaújváros¹¹⁸, *Aquincum*–Budapesta¹¹⁹, Visegrád–Lepence¹²⁰, *Gerulata*–Rusovce–Bratislava¹²¹, Nagykanizsán¹²², *Aquileia*¹²³, Massa Finalese–Modena (Emilia-Romagna)¹²⁴, *Ostia*¹²⁵, *Augusta Auscorum*–Auch (Gers)¹²⁶, *Olbia*–Hyères (Var)¹²⁷. O notă aparte o face o oglindă descoperită în Ungaria la *Savaria*–Szombathely¹²⁸. Această piesă poartă ca ornament, pe cele patru colțuri, capul lui Juppiter Ammon cu capete de berbec, din profil, încadrat într-un cerc. Piesa face o notă aparte și prin dimensiunile mari (78 × 72 mm; Ø interior (ușor eliptic) 60 × 65 cm; grosime: 0,1 cm), dimensiuni care totuși sunt mai mici decât tiparul/ștanța? folosită.

Analogii generale pentru oglinzi pătrate – diverse ornamente: *Parion*–Kemer¹²⁹, Svjatlovskij's collection¹³⁰, *Tanais*¹³¹, Balta Čokrak (raionul Bahcisarai)¹³², *Tomis*–Constanța¹³³, *Capidava*–Capidava¹³⁴, Archaeological Museum Varna¹³⁵, Lion's Bridge

¹⁰⁹ Corti 2015, 190.

¹¹⁰ Pentru o descriere minuțioasă a acestor reprezentări vezi Schaad 2012, 7-9. Autorul consideră că această iconografie este foarte comună – în special pe vesela de argint –, de unde, probabil, a fost inspirată (ipoteza Carlei Corti se pare însă mult mai aproape de realitate – vezi nota de mai sus).

¹¹¹ Ployer 2013, 228, cat. nr. 45, fig. 162, pl. 101/45.

¹¹² Винокуров, Трейстер 2015, fig. 4/1-2.

¹¹³ Niezabitowska-Wiśniewska 2012, fig. 33/4.

¹¹⁴ Niezabitowska-Wiśniewska 2012, fig. 33/8(b).

¹¹⁵ Bârlădeanu-Zavatin 1977, 131, fig. 2.

¹¹⁶ Petru 1972, 40, M246 – mormânt de incinerare în groapă simplă, pl. XXV/1.

¹¹⁷ Milošević 1979, 117, fig. 9.

¹¹⁸ Fitz 1957, 395, M14, cat. nr. 25, pl. LXXVI/2.

¹¹⁹ Topal 2003, 15, M28 (al treilea sfert al sec. al III-lea p.Chr.), cat. nr. 6, pl. 128.

¹²⁰ Boruzs 2007, 225-226, fig. 7 (= Boruzs 2013, fig. 13).

¹²¹ Kolnik 1984, 191, cat. nr. 59, fig. 59.

¹²² Necropola II – Eke, Horváth 2006, 78-79, M35, cat. nr. 4, fig. 6/4, mormânt de femeie în vârstă de 52-58 ani, cu o oglindă (dimensiuni: 58 × 58 mm) lângă genunchiul stâng (= Eke, Horváth 2010, 188-189, cat. nr. 7, fig. 27/8); Necropola I – Horváth 2003, 83, M14, cat. nr. 2, fig. 9/2 (= Eke, Horváth 2010, 159, cat. nr. 2, fig. 5/19), mormânt de femeie cu vârsta cuprinsă între 52-56 de ani, având ca ofrandă o oglindă (dimensiuni 60 × 55 mm) lângă piciorul drept. Cele două necropole au fost datate între sec. II-IV p.Chr.

¹²³ Buora, Magnani 2015, 21, cat. nr. 31-33, pl. VI/31-33.

¹²⁴ Corti 2015, 190-191, cat. nr. 1-2, fig. 1-2.

¹²⁵ Calza 1914, 254, fig. 3.

¹²⁶ Barruol 1987, 418, fig. 3; piesa provine dintr-un mormânt în sicriu de plumb (= Schaad 2012, fig. 7).

¹²⁷ Barruol 1985, 365, fig. 22 (= Schaad 2012, fig. 11).

¹²⁸ Kelbert 2007, 197-198, 214, cat. nr. 55, pl. 14/55 și pl. 25/55; datare, probabilă, în sec. III p.Chr.

¹²⁹ Çelikbaş 2018, 208, cat. nr. 5, fig. 1. Stare de conservare foarte proastă; după fotografie și desen, sigur, cu ornamente în cele patru colțuri.

¹³⁰ Niezabitowska-Wiśniewska 2012, fig. 33/8(b).

¹³¹ Niezabitowska-Wiśniewska 2012, 255, fig. 33/7; necropola vestică, sec. II-începutul sec. III p.Chr.

¹³² Зайцев *et alii* 2005, 169, 173, fig. 12/14. M 12, mormânt de femeie, cu oglinda descoperită pe sânul stâng, sec. II-III p.Chr. (= Niezabitowska-Wiśniewska 2012, fig. 34/1).

¹³³ Bucovală, Pașca 1991, 224, 227, 234, pl. V.

sq./Sofia¹³⁶, *Viminacium*–Kostolak¹³⁷, Ruma (districtul Srem, Serbia)¹³⁸, Slăveni–Therme¹³⁹, Obreja (în teritoriul municipiului *Apulum*–Alba Iulia)¹⁴⁰, Soporul de Câmpie¹⁴¹, *Intercisa*–Dunaújváros¹⁴², *Regina Castra*–Reganesburg¹⁴³, Casteggio (Pavia)¹⁴⁴, Sassari¹⁴⁵. O foarte frumoasă piesă descoperită la *Noviodunum*–Isaccea vine să întărească, dacă mai era nevoie, caracterul votiv al acestor piese¹⁴⁶.

Oglinzile pătrate, dar și cele cu formă circulară/ovală, fără mâner și fără nervură de delimitare a sticlei reflector pe spate au fost turnate în tipare monovalve, lucru dovedit în multe cazuri de ușoara ridicare, pe spatele piesei, a marginii, ridicare datorată diferențelor de timp de răcire.

O categorie aparte a oglinzilor pătrate fără mâner – clar diferită, cu alte zone de producție – este constituită de un grup format, în mare parte, de piese purtătoare de mici texte (dedicații, maxime, dorințe, în limba greacă sau latină). Acestea sunt piese cu grosimi mai mari, care au pe spate margine de ghidare/blocare a sticlei, uneori și cleme de prindere, clar – în mare majoritate – produse în tipare bivalve¹⁴⁷.

Foarte posibil ca cel puțin cinci dintre piesele noastre (cat. nr. 26-30) să aparțină aceluiași atelier. Aspectul general, motivele ornamentale și modul de dispunere a acestora, tehnica de turnare în tipar monovalv și, nu în ultimă instanță, manopera îngrijită îndepărtează, credem, orice dubiu.

¹³⁴ Covacef 1980, 268, pl. VII/2, ramă fragmentară, cu decor figurat și inscripție în partea superioară; ilustrația, de foarte slabă calitate, nu permite observații detaliate.

¹³⁵ Kouzov 2002, 96, cat. nr. 76, pl. II/76.

¹³⁶ Stanev, Stoyanova 2019, 17, cat. nr. 001/I (2015), sec. III-IV p.Chr.

¹³⁷ Spasić 1995-1996, 51-52, cat. nr. 22-23, sec. III-IV p.Chr. (= Milanović 2017, 255, cat. nr. 312; Milanović 2017, 255-256, cat. nr. 313, 315).

¹³⁸ Dautova-Ruševljan 2006, 336, 338, fig. 2/3.

¹³⁹ Popilian 1971, 636, fig. 9/1 (=Tudor *et alii* 2011, 208-209, cat. nr. 398, pl. LXXV/398 – ornamente vegetale, apropiate de cele de pe unele oglinzi circulare, cu mâner, de la *Durostorum*–Ostrov (Ferma 4).

¹⁴⁰ Protase 1971, fig. 16/M34 (= Protase 2002, 110, pl. LVII/34 și I. LXVI/34) – ramă cu ornamente vegetale și cu puncte înscrise în cerc la colțuri.

¹⁴¹ Protase, Țigăra 1959, 386-387, fig. 5/14 – M 27, incinerație, femeie (Protase 1969, 302, fig. 12/6).

¹⁴² Fitz 1957, 395, M15, cat. nr. 19, pl. LXXVI/1; Vágó, Bóna 1976, 76, M1109 (spätrömische Südostfriedhof), cat. nr. 1, pl. 18. Din descrierea piesei și din ilustrație, aceasta avea un singur registru ornamental (chenar cu lujeri în jurul orificiului central). Dimensiunile (65 × 65 mm) și ornamentul circular apropie această piesă de grupul format de piesele 26 (inv. 25297) – 29 (inv. 27867). Lipsa ornamentelor de pe colțurile (în cazul acestei piese, colțul) și marginea neridicată pot fi, credem, și rezultatul stării de conservare.

¹⁴³ Schnurbein 1977, 251, pl. 191/13. Piesa, descoperită într-un mormânt de incinerație, se încadrează, credem, foarte bine în această grupă prin: manopera îngrijită, cele două registre ornamente, primul, circular în jurul orificiului pentru oglindă, al doilea reprezentat prin patru ornamente geometrice pe colțuri și prin marginile ușor ridicate.

¹⁴⁴ Bolla 2011, 78, 264-266, M XXXI (incinerație, femeie în vârstă), fig. 4, 66, 125 și pl. XXXIV/9a-b – dateare probabilă între sfârșitul sec. II – începutul celui următor (168-230 p.Chr.).

¹⁴⁵ Baratta 2010b, 1164-1165, cat. nr. 5, fig. 5/a-b – dateare probabilă între a doua jumătate a sec. II – prima jumătate a secolului următor. La data publicării era singurul exemplar de oglindă pătrată descoperită în Sardinia.

¹⁴⁶ Ștefan 1941-1944 (1945), 480-481, cat. nr. 9, fig. 8.

¹⁴⁷ Baratta 2008, cu mențiunea că trebuie reținute imaginile și bibliografia pentru piesele de la *Intercisa*–Dunaújváros; Baratta 2010a; Baratta 2014; Baratta 2016a; Barruol 1985; Barruol 1987; Kosanović 2014, 219-226, fig. 1; Milanović 2017; 253, cat. nr. 306, Type XVA, pl. XIV/88.

CONCLUZII

Produse locale? Produse de import?

Este foarte posibil ca numărul mare de descoperiri de pe teritoriul aşezării de la *Durostorum*–Ostrov (Ferma 4) să fie legat nu numai de incontestabila existenţă a unor ateliere de *plumbarii* – permanente sau sezoniere, meşteri itineranţi –, dar şi de proximitatea mediilor militare şi predilecţia acestora „...pentru diversele practici cu caracter religios sau magico-ritual...”¹⁴⁸, „...pentru cultul zeiţei Venus...”¹⁴⁹. M. Ju. Treister chiar leagă descoperirile din bazinul pontic şi pe cele aflate la Dunărea de Jos, inclusiv descoperirile din aşezarea noastră, de prezenţa trupelor aparţinând Legiunii a XI Claudia¹⁵⁰. Despre legăturile dintre prezenţa soldaţilor şi prezenţa oglinzilor din plumb vorbesc şi alţi autori¹⁵¹.

Ținând seama de recunoaşterea aşezării ca zonă economică, de producţie, trebuie să luăm în consideraţie, în primul rând, așa cum arăta şi E. Bónis, existenţa unor ateliere locale şi mai puţin a unor importuri¹⁵².

O caracteristică a lotului de la *Durostorum*–Ostrov (Ferma 4) o constituie numărul mare, procentual, de piese pătrate şi predilecţia pentru ornamente vegetale, mai mult sau mai puţin geometrificate, în particular motivul viţei-de-vie¹⁵³. Din păcate, aceste aspecte nu pot fi folosite în argumentarea unei producţii locale, atât timp cât ornamentele vegetale, în special cele legate de viţa-de-vie, sunt caracteristice multor centre aflate pe malurile fluviului¹⁵⁴, iar numărul pieselor ar putea fi justificat şi de diferenţele de cercetare¹⁵⁵. La fel, nici existenţa unor piese rebutate (cat. nr. 20, 23), a unor piese produse în tipare uzate (cat. nr. 20, 36), a unor piese care arată intervenţii asupra modelului – atât cerute de starea tiparului, cât şi din simpla dorinţă a producătorului sau comanditarului (cat. nr. 3, 6, 8-9) – sau a unor piese care au suportat intervenţii ulterioare, intervenţii care nu par să le fi schimbat destinaţia (cat. nr. 11), piese ce nu dovedesc aprioric o producţie locală.

Existenţa unor centre, clar certificate, nu atât prin numărul mare de piese – unele cu defecte altele neîngrijit lucrate –, ci prin unitatea morfologică (în cvasitotalitatea lor)¹⁵⁶ vine, de asemenea, să ridice semne de întrebare asupra unei producţii locale (permanente) în aşezarea de la *Durostorum*–Ostrov (Ferma 4), şi nu numai de aici.

¹⁴⁸ Ciugudean 1994, 233.

¹⁴⁹ Chirilă, Gudea 1972, 124.

¹⁵⁰ Treister 1994, 424.

¹⁵¹ Reclaw 2002, 544; Spadoni 2003, 117; Schaad 2012, 187; Nuţu 2019, 86 – autorul referindu-se la rolul mediului militar în dezvoltarea întregii activităţi din zonă.

¹⁵² Bónis 1986, 306.

¹⁵³ Despre folosirea acestui motiv ornamental şi semnificaţiile lui în perioada romană vezi Milanović *et alii* 2015, 11, 13-14.

¹⁵⁴ Benea 2008, 240.

¹⁵⁵ Amintim că, în urma inundaţiilor din vara anului 1970, o mare parte din malurile Dunării s-au prăbuşit, având ca urmare, în zona aşezării, descoperirea vreme de aproape douăzeci de ani a mii de piese mărunte, care, nu de puţine ori, în săpăturile sistematice (mai ales plumbul a cărui culoare se confundă cu mediul) pot trece neobservate.

¹⁵⁶ Vezi situaţia de la Arbanas (Radomir) – Любенова 1985, 33, fig. 18; în urma săpăturilor de salvare efectuate în anul 1983 în centrul antic de producţie şi comercializare de pe teritoriul cătunului Arbanas de lângă Radomir au fost descoperite 50 de oglinzi, în diferite stadii de conservare. Cu toată ilustraţia deficitară şi incompletă, se poate observa că cea mai mare parte, poate chiar toate oglinzile, provin din acelaşi tipar sau din tipare identice; un alt exemplu ne este oferit de descoperirile din zona oraşelor Stara şi Nova Zagora (Иванова 2003, 29). Acestea au fost încadrate în patru tipuri unitare morfologic şi, mai ales, ca mod de ornamentare.

În concluzie, este indubitabilă existența unei producții de piese mărunte din plumb în așezarea de la *Durostorum*–Ostrov (Ferma 4)¹⁵⁷. Cât însă din această producție se datorează unor ateliere locale de prelucrare a metalului¹⁵⁸ și cât unor meșteri itineranți este greu de spus, mai ales în stadiul actual al cercetărilor.

De unde provenea materia primă?

Piese din plumb care pot susține o producție în așezare (indiferent dacă era produsă în ateliere permanente sau sezoniere) sunt piese mărunte, care nu necesită importuri de metal sub formă de lingou. Așadar, este o producție rentabilă din punct de vedere economic, care putea fi realizată numai din plumb reciclat¹⁵⁹. Ținând cont de caracterul votiv și religios al unei mari părți a acestei producții¹⁶⁰, considerăm că o bună parte a acestor piese deveneau la rândul lor reciclabile. Acest lucru care, pe lângă alte argumente trecute în revistă în prezentul articol, arată că necesarul de plumb pe care trebuia să-l transporte un meșter itinerant nu era foarte mare, poate explica importanța meșterului itinerant în producția și difuziunea motivelor acestor piese votive (statuete, oglinzi), dar și în distribuția, respectiv „glisarea” motivelor ornamentale și simbolice. O altă posibilă dovadă a importanței meșterilor itineranți la producția acestor piese o constituie, după părerea noastră, și existența a numeroase piese care ies din tiparele comune, atât ca formă, cât și ca mod de ornamentare. Acestea au fost produse într-un număr mic de exemplare și pe arii relativ restrânse.

Unde sunt tiparele?

Principala necunoscută legată de producția acestor piese este lipsa, practic, a tiparelor uni și bivalve. Atât tiparul de *Apulum*–Alba Iulia¹⁶¹, cât și cel de la *Urbs Salvia*–Urbisaglia¹⁶² aparțin unor piese cu dimensiuni mai mici, aflate la marginea curentului morfologic principal, apropiate de piesele aparținând tipului Ad și de piesele numite „discuri votive”¹⁶³. Din perspectiva dimensiunilor, piesele obținute din aceste tipare se apropiau de oglinzile tipului C – piesa de la *Apulum*–Alba Iulia și ca mod de ornamentare.

Un răspuns ar fi dat de eventuala folosire a unor tipare din ipsos. Acest material permite, mult mai bine decât alte materiale, precum lutul, turnarea acelor ornamente atât de fine. Indicele de contractare este mult mai mic decât în cazul lutului, iar temperatura scăzută, la care plumbul devine fluid, nu îl afectează. De asemenea, slaba rezistență a ipsosului la condițiile de mediu poate explica absența lor din inventarele arheologice. Un argument în favoarea unor tipare din ipsos este dat, credem, și de imposibilitatea tehnică de retușare a eventualelor accidente apărute în timpul turnării, la nivelul ornamentelor. Plumbul, în comparație cu bronzul, nu permite ca astfel de intervenții să rămână neobservabile. Această caracteristică (pe lângă prețul scăzut) poate ridica, credem, problema

¹⁵⁷ Asupra existenței unei producții locale vezi notele 6-7 și Nuțu 2019, 86.

¹⁵⁸ Benea 2008, 235.

¹⁵⁹ Benea 2008, 243-245. Vezi și piesele (mânerele) cu numărul de catalog 15, 17, 19 și capacul cu numărul 34 care prezintă urmele unor acțiuni antropice, respectiv acțiuni în vederea unor folosiri secundare.

¹⁶⁰ Benea 2008, 235, 243-244.

¹⁶¹ Ciugudean 1994, 231-232, fig. 1. Piesa turnată ar fi avut în jur de 40 mm; dacă adugăm și conul de turnare – posibil picior, neornamentat și foarte scurt – ajungem la 50 de mm.

¹⁶² Barrata 2010c, fig. 1/a-b. Piesa turnată în acest tipar ar fi avut în jur de 50 mm. Interesant este faptul că piesa se apropie din punct de vedere morfologic de o piesă descoperită în Bulgaria, la Saladinovo, satul Orochak (Baratta 2016b, 74, fig. 8/1).

¹⁶³ Vezi nota 89.

– câte din exemplarele considerate piese rebutate nu sunt, în fapt, piese cu defecte, acceptate de piață datorită caracterului lor (votiv) trecător.

Existența celor câteva tipare pentru statuete din plumb¹⁶⁴ cunoscute vine mai mult să confirme, prin diferența dintre grosolanele statuete și finețea majorității oglinzilor – diferență care este mai mult decât evidentă –, că ceva ne scapă.

Unde sunt modelele/piese paten?

Un tipar după o piesă finită se poate obține ușor – lucru dovedit pentru numeroase categorii de artefacte. Date fiind însă grosimile ($\approx 1\text{ mm}$) majorității pieselor fără mâner (rotunde și pătrate) și a zonei de legătură mâner-cadru (la cele rotunde cu mâner), această operație va avea destul de repede repercursiuni asupra piesei folosite. Si oricum, existența unei piese 0 (a unor paterne) este necesară. Cum numărul de variante atât morfologic, dimensional, cât și al elementelor ornamentale și a dispunerii lor este foarte mare, și numărul acestor piese ar trebui să fie foarte mare. Folosirea unor matrițe din bronz ca piese 0 ar putea fi o explicație – astfel de matrițe ar putea susține finețea și dimensiunile ornamentelor. Dar cum astfel de piese – mult mai rezistente în timp și sigur mult mai repede introduse în circuitul științific – nu au fost semnalate, existența lor rămâne o simplă ipoteză – cu puține șanse de confirmare.

Este clar că tehnica folosită în turnarea acestor piese prezintă încă multe necunoscute, problemă care poate fi generalizată la o mare parte din producția de piese din plumb (de mici dimensiuni) a perioadei romane¹⁶⁵.

CATALOG¹⁶⁶

A. Oglinzi cu ramă circulară și mâner [cat. nr. 1-11]

1. Oglindă cu ramă circulară și mâner (Foto 1/a-b).

Durostorum–Ostrov (Ferma 4) 1999. Dintr-un rest de groapă menajeră, prăbușită/alunecată pe plajă (nemarcată). Cercetare de teren, Ignat Teodor. MDJC, inv. 56308.

a. Ruptă în două. Ușor deformată. Stare de conservare relativ bună. Porțiuni întinse din ramă afectate de coroziune – până la pierderi de substanță. Nu excludem, însă, nici posibilitatea unui viciu de turnare.

b. L totală = 110 mm; L mâner = 49,5 mm; l mâner = 8-9 mm; gros. mâner = 3,6-4,8 mm; l ramei = 12,6 mm; gros. ramei = 1,1 mm; \varnothing exterior = 59 mm; \varnothing interior/lăcașului pentru sticla reflector = 35 mm.

c. Rama având, atât la partea superioară, cât și la cea inferioară, câte două anse duble și marginile îngroșate, prezintă pe față cu un șir de 17 ornamente în forma literei S culcat, cu capetele puternic îngroșate. Pe spate un număr neprecizat (datorită stării de conservare) de cârcei de viță-de-vie foarte fin reprezentați. Lateral de mâner, după cele două anse duble, rama prezintă câte un ornament în forma unui ciorchine de strugure.

¹⁶⁴ Din castrul *Legio I Adiutrix* de la *Brigetio*–Szöny provine un tipar (din marmură) pentru două statuete, una reprezentând-o pe *Abundantia*, cealaltă pe *Mercurius* – Bónis 1986, 304, fig. 1/5. Din același centru și tot pentru *Mercurius* provine un tipar din lut, ars la roșu – Bartus 2011, fig. 1-2.

¹⁶⁵ Rămâne o necunoscută și faptul – ce îngreunează și va îngreuna mult cercetarea artefactelor din plumb – că, în ciuda simplității tratamentului chimic necesar curățării, restaurării lor, majoritatea pieselor ce apar în publicații sunt încărcate cu oxizi și depuneri.

¹⁶⁶ Starea de conservare se referă la starea de sănătate chimică. Fiind piese produse prin turnare – în tipar – am considerat necesară o descriere cât mai amănunțită și înregistrarea a cât mai multor dimensiuni – acestea au fost luate din zonele neafectate de deformări ulterioare. Fotografiile au fost realizate de autor.

Mânerul, ușor tronconic, oval în secțiune, ornamentat cu ove alungite având înscrise câte o perlă, este delimitat la partea superioară de trei nervuri. Spatele este ornamentat cu ove simple. De remarcat finețea și acuratețea desenului.

d. sec. II-III p.Chr.

e. Inedită.

f. Analogii: de la *Sucidava*–Celei–Corabia provine o piesă aproape identică¹⁶⁷; de la *Odessos*–Varna provine o piesă având pe reversul ramei un ornament identic cu cel de pe aversul piesei noastre¹⁶⁸, iar de la *Novae*–Svishtov o altă oglindă având același ornament pe avers¹⁶⁹. Două piese având pe rame un ornament asemănător au fost descoperite în *Thracia*¹⁷⁰.

2. Oglindă cu ramă circulară și mâner (Foto 2/a-b).

Durostorum–Ostrov (Ferma 4) 1982. Plajă, *passim*. Cercetări de teren Dan Elefterescu. MDJC, inv. 27884.

a. Lipsesc cea mai mare parte a mânerului și ornamentele atașate ramei. Stare de conservare foarte bună.

b. L actuală = 62 mm; l ramei = 12,8 mm; gros. ramei = 1,3-1,4 mm; Ø exterior ≈ 54,9-56,4 mm; Ø interior/lăcașului pentru sticla reflector ≈ 30,1-32,6 mm.

c. Rama este ușor ovalizată din tipar. Pe față, marginile îngroșate și marcate cu perle încadrează un șir de "S"-uri culcate având capetele îngroșate, intercalate de mici perle. Spatele se remarcă print-o nervură puternic marcată care mărginește sticla reflector și prin, relativ, numeroasele accidente de turnare. Micile fragmente care se profilează în zonele superioare și în cele inferioare ale ramei par să aparțină unor ornamente asemănătoare cu ale piesei numărul 1/inv. 56308 – anse duble și ciorchini de struguri. În sprijinul afirmației vine și ornamentarea aproape identică a părții anterioare a ramei. Din mâner se mai păstrează numai o foarte mică parte, ornamentată cu două perle și o mică nervură.

d. sec. II-III p.Chr.

e. Elefterescu 2012, 152, cat. nr. 198.

f. Analogii: mai multe piese având pe ramă un ornament asemănător provin de la sud de Dunăre¹⁷¹.

3. Oglindă cu ramă circulară și mâner (Foto 3/a-b).

Durostorum–Ostrov (Ferma 4) 2013. SIIC, G80. Cercetări sistematice, Dan Elefterescu. MDJC, inv. 56309.

a. Stare de conservare bună. Se păstrează aproximativ trei sferturi din ramă și mânerul.

b. L act. corp = 57 mm; L act. mâner = 54,4 mm; l mâner = 8,5-9,4 mm; gros. mâner = 3,7-4,8 mm; l ramei = 14,3 mm; gros. ramei = 1,2 mm; Ø exterior = 72,7 mm; Ø lăcașului pentru sticla reflector = 44 mm; Ø nervurii ce mărginește sticla reflector = 58,2 mm.

¹⁶⁷ Tudor 1959, 417, 428, cat. nr. 35, fig. 2/12 a-b. Din același complex provin alte două piese având pe ramă decor cu "S"-uri culcate – 428, cat. nr. 33, fig. 2/13 și cat. nr. 34, fig. 2/15 a-b.

¹⁶⁸ Kouzov 2002, 88-89, cat. nr. 10, pl. VIb (= Minchev 2006, 155, cat. nr. 238, sec. II-IV p.Chr.).

¹⁶⁹ Reclaw 2002, 544, cat. nr. 1, fig. 1.

¹⁷⁰ Sanctuarul lui Zeus și al Herei de la Kopilovski (în apropiere de *Pautalia*–Kustendil) – vezi Кацапов 1914, 106, cat. nr. 1, pl. XVIII/1 (pe față) și cat. nr. 4, pl. XVIII/6 (pe spatele ramei).

¹⁷¹ Panghiuriște (Sanctuarul trac din apropierea satului Dulevo) – Ботушарова 1948, 69, fig.12; Kopilovski, în apropiere de *Pautalia*–Kustendil (Sanctuarul lui Zeus și al Herei) – Кацапов 1914, 106-107, cat. nr. 5, pl. XVIII/2,5; Madara (Şumen) – Антонова 1960, 44, cat. nr. III/9, pl. 46/1, cu o inscripție în limba greacă pe mâner, la baza ramei.

c. Dimensiuni mari, asemănătoare cu al pieselor precedente. Pe față, situată între cele două nervuri care întăresc marginile ramei, prezintă o bandă lată ornamentată cu vrejuri, cârcei și ciorchini de struguri, Desen fin, realizat cu profesionalism. Pe spate, o bandă îngustă ornamentată cu "S"-uri culcate, mărginită de cele două nervuri. Pe marginea superioară a ramei, lateral zonei centrale, două anse duble. Mânerul este dreptunghiular, cu un profil ușor triunghiular. Acesta este ușor curbat în zona de contact cu rama, dovedind o rupere cu intenție, încă din antichitate. La partea inferioară prezintă o ușoară pierdere de material (în urma procesului de coroziune?); nu excludem, însă, nici posibilitatea unui viciu de turnare. Pe față un ornament în formă de lujer din care pornesc ove simple, ușor alungite (frunze?, muguri?, boboci?), legate de acesta prin crenguțe. La partea superioară prezintă un ornament constând în trei nervuri, scurte, delimitate de restul mânerului de o alta orizontală. Se observă că, deși zona este deteriorată, nervura centrală, verticală, avea în capăt un ornament (ramură cu boboc?). Pe spate, ornamentul care pare simplu (patru nervuri verticale) este, de fapt, rezultatul deformării, intenționate, a unui ornament vegetal, relativ asemănător cu cel de pe față. Se pot observa, ca o legătură între nervuri, fragmente de crenguțe, iar pe lateral stânga/jos un lujer cu o frunză lanceolată în vârf. Tipar nou.

d. Marea majoritate a descoperirilor numismatice din acest sector (SIIC), din care face parte și acest complex (G80), aparțin sec. al II-lea p.Chr.

e. Inedită.

f. Analogii: O piesă fragmentară relativ asemănătoare provine de la Gomolava (Hrtkovici)¹⁷².

4. Oglindă cu ramă circulară și mâner (Foto 4/a-b).

Durostorum–Ostrov (Ferma 4) 2003. Plajă, descoperire întâmplătoare, Ioan Tiberiu Claudiu. MDJC, inv. 25300. (nr. vechi 15772).

a. Se mai păstrează trei fragmente. Cu excepția mânerului, porțiunile păstrate sunt puternic afectate de procese de coroziune, inclusiv pierderi mari de substanță.

b. L actuală = 82 mm; L mâner = 31 mm; l mâner = 6-8 mm; gros. mâner = 2,5-5,2 mm; l ramei = 10,9 mm; gros. ramei = 1,2 mm; Ø discului ≈ 38 mm.

c. Din ramă nu se mai păstrează decât o mică porțiune, dar faptul că diametrul cercului marginal al ornamentului aflat pe spatele discului este constant (31,4 mm) certifică că aceasta era rotundă. Pe față este ornamentată cu un șir de câte două cercuri concentrice având în mijloc un punct în relief¹⁷³. Aceste ornamente sunt delimitate de câte două puncte în relief, plasate spre marginea câmpului ornamental. Marginile ramei sunt marcate prin îngroșare, cea interioară mult mai groasă. Pe spate rama este ornamentată cu linii oblice, bine marcate, încadrate de două nervuri puternic profilate. Discul, având marginile puternic afectate de procesele de coroziune, prezintă pe spate un bogat ornament geometric. Acesta pornește din zona centrală, marcată printr-un buton mărginit de un cerc. De la acest buton central pornesc opt linii dispuse radial, ce împart câmpul în tot atâtea triunghiuri. În interiorul lor se află câte un grup de două linii în forma literei S culcat și trei puncte în relief. Tot câmpul ornamentat este mărginit de o ramă ușor înălțată. De menționat că în momentul descoperirii, cu toată starea precară, pe fața discului se mai păstrau mici fragmente de sticlă. De remarcat este că acestea păreau să provină de la o sticlă reflector dreaptă, cu o grosime de 1 mm. Mânerul, având pe față un ornament greu de precizat – poate trei ove alungite

¹⁷² Брукнер 1971, 107, pl. I/13 și VII/17.

¹⁷³ Fitz 1957, tip. I, 386, 394, cat. nr. 3, pl. LXXIV/3.

intercalate cu linii orizontale este, așa cum am mai arătat, singura parte păstrată în integralitatea sa.

d. sec. II-III p.Chr.

e. Mușețeanu, Elefterescu 1978, 105-106, cat. nr. 2, fig. 1/2a,b.

f. Analogii: oglinzi având un decor asemănător – puncte înscrise în cerc – apar la *Sucidava*–*Celei*–*Corabia*¹⁷⁴, *Aquileia*¹⁷⁵ și la *Noviomagus*–*Nijmegen*¹⁷⁶.

5. Oglindă cu ramă ovală și mâner (Foto 5/a-b).

Durostorum–*Ostrov* (Ferma 4) 1971. Plajă, *passim*. Cercetări de teren Dan Elefterescu. MDJC, inv. 25299. (nr. vechi 15771).

a. Ruptă în trei bucăți. Stare de conservare relativ bună. Porțiuni întinse din ramă afectate de coroziune până la pierderi de substanță. Rama ovalizată și mânerul puternic răsucit sunt rezultatul clar al unei acțiuni conștiente, intenționate, nu al unui simplu accident.

b. L totală = 90 mm; L mâner = 35 mm; l ramei = 11 mm; gros. ramei = 1,1-1,4 mm; Ø exterior act. ≈ 50-57 mm; Ø interior/lăcașului pentru sticla reflector act. ≈ 27-34 mm.

c. Rama, cu marginile îngroșate, prezintă pe fața anterioară un ornament vegetal, lujer cu frunze sau cu boboci și grupuri de câte trei puncte în relief în curbele exterioare, cu câte un punct în relief în zona curbilor interioare ale ornamentului vegetal¹⁷⁷. Tot motivul ornamental este încadrat spre exterior de un șir de aproximativ 64 de puncte în relief. Pe spate rama este ornamentată cu linii foarte slab profilate, care apar numai pe câteva porțiuni, încadrate de două nervuri puternic profilate. Liniile sunt oblice în partea inferioară a ramei și tind să se verticalizeze în zona superioară, probabil datorită deformării secundare. Trebuie menționat că aceste linii chiar dacă, sigur, la prima desenare a modelului acopereau întregul câmp, tiparul folosit, prin turnări succesive, pierduse o parte dintre ele (nu este, deci, un defect de turnare). Mânerul prezintă de o parte și de alta două prelungiri, imitând astfel forma mânerelor de la unele oglinzi din metal. La partea superioară este ornamentat cu două rânduri de puncte în relief, intercalate de două linii orizontale. Datorită puternicei deteriorări mecanice este greu de stabilit dacă și ce fel de ornament avea. Spatele mânerului, sigur, nu era ornamentat.

d. sec. II-III p.Chr.

e. Mușețeanu, Elefterescu 1978, 106, cat. nr. 3, fig. 1/3 a,b.

6. Oglindă cu ramă ovală și mâner (Foto 6/a-b).

Durostorum–*Ostrov* (Ferma 4) 1974. Plajă, descoperire întâmplătoare, Ioan Tiberiu Claudiu. MDJC, inv. 27857 (nr. vechi 15776).

a. Se păstrează rama, ruptă în patru. Stare de conservare bună. Aceasta este puternic deformată, cu numeroase defecte de turnare, defecte care, alături de ornamentele cu zone greu lizibile, fac ca piesa să se afle la limita rebutului.

b. L actuală = 73 mm; l ramei = 12,8 mm; gros. ramei = 1-1,7 mm.

¹⁷⁴ Tudor 1959, 429, cat. nr. 42, fig. 3/21 (= Tudor 1974, 69, fig. 63/1 și Tudor 1978, 112-115, fig. 35/1).

¹⁷⁵ Buora, Magnani 2015, 19, cat. nr. 23, pl. VI/23, oglindă rotundă fără mâner.

¹⁷⁶ Oglindă circulară, fără mâner, cu un ornament al ramei relativ asemănător – opt puncte înscrise în cercuri, unite într-o ghirlandă – (Steures 2013, 125-128, 353, cat. nr. B 620.17, fig. B 620.17, cemetery B) / corespunzător cu descrierea din Lloyd-Morgan 1981, 106: autoarea reconstruiește opt puncte și cercuri într-o ghirlandă de flori în relief. Partea din spate a cadrului este plană.

¹⁷⁷ Fitz 1957, tip. X. 386, 394, cat. nr. 8, pl. LXXV/9.

c. Rama, așa cum am mai arătat, puternic deformată, este ornamentată cu trei rânduri de perle, cel exterior cu perle mai mici și mai dese. În anumite zone acest ultim cerc suprapune marginea ușor îngroșată a ramei. Rândul din mijloc este constituit din perle ușor mai mari și mai rare. Acestea se intercalează, practic, între ornamentele – perle având aceleași dimensiuni, dar mai dese – celui de-al treilea șir aflat spre marginea interioară a ramei. Între cele două șiruri exterioare prezintă mici S-uri culcate. Existența unui astfel de ornament și spre interior pare a sugera, alături existența zonelor greu lizibile, fie folosirea unui tipar puternic uzat, fie a unui tipar copiat fără rectificări după o piesă sau un tipar uzat, al cărui registru ornamental original era alcătuit din trei șiruri de perle intercalate de două șiruri de "S"-uri. Pe spatele ramei, neornamentat, are două nervuri puternice. Ansele duble aflate la partea superioară a ramei și lățirea acesteia în jurul restului de mâner demonstrează, credem, existența unor ornamente asemănătoare (ciorchine de struguri) cu ale piesei nr. 1/inv. 56308 în zona inferioară a ramei.

d. sec. II-III p.Chr.

e. Mușețeanu, Elefterescu 1978, 106-107, cat. nr. 5, fig. 2/5 a-b.

f. Analogii: două piese foarte apropiate din punct de vedere al aspectului și dimensiunilor au fost descoperite, una în zona Kovanlăka lângă satul Topalo, districtul Tolbuhin¹⁷⁸ iar cealaltă la *Novae*–Svishtov¹⁷⁹. O relativă apropiere (lipsă S-urile) și cu o piesă descoperită la *Tibiscum*–Jupa¹⁸⁰. Ornamente în forma literelor „S” culcate și afrontate apar pe o oglindă de la *Histria*–Istria¹⁸¹.

7. Oglindă cu ramă ovală și mâner (Foto 7/a-b).

Durostorum–Ostrov (Ferma 4) 1974. Plajă, *passim*. Cercetări de teren Dan Elefterescu. MDJC, inv. 27859. (nr. vechi 15778).

a. Se păstrează aproximativ jumătate din ramă. Ușor deformată. Stare de conservare foarte bună.

b. L actuală = 34,4 mm; l ramei = 11,8; gros. ramei = 1,6-2,1 mm.

c. Partea anterioară a ramei, având marginile îngroșate, este ornamentată cu un lujer de viță cu frunze și ciorchini – tip Fitz [1957] X – mărginit spre interior de un șir de perle. Pe spate are un ornament asemănător, mai fin realizat, mărginit spre exterior de o nervură fină¹⁸². Spre interior are o nervură puternică, ce mărginește sticla reflector. Tot pe spate se mai păstrează și urmele a două ghiare de prindere a capacului.

d. sec. II-III p.Chr.

e. Mușețeanu, Elefterescu 1978, 106, cat. nr. 4, fig. 2/4a,b.

f. Analogii: ornament asemănător pe rama unei oglinzi de la *Sucidava*–Cale Gherghi (Izvoarele, fostă Pârjoia)¹⁸³.

8. Oglindă cu ramă circulară/ovală? și mâner (Foto 8/a-b).

Durostorum–Ostrov (Ferma 4) 1983. G10. Cercetări de salvare Dan Elefterescu. MDJC, inv. 27885.

¹⁷⁸ Бобчева 1983, 94, pl. XII/4.

¹⁷⁹ Reclaw 2002, 545-247, cat. nr. 6, fig. 6.

¹⁸⁰ Benea 2004, 218-219, fig. 36/5, posibil produs local. Sigur, însă, că acest tip de oglindă nu era/nu putea fi turnat în tipare monovalve.

¹⁸¹ Suceveanu 1967, 249, fig. 6/2.

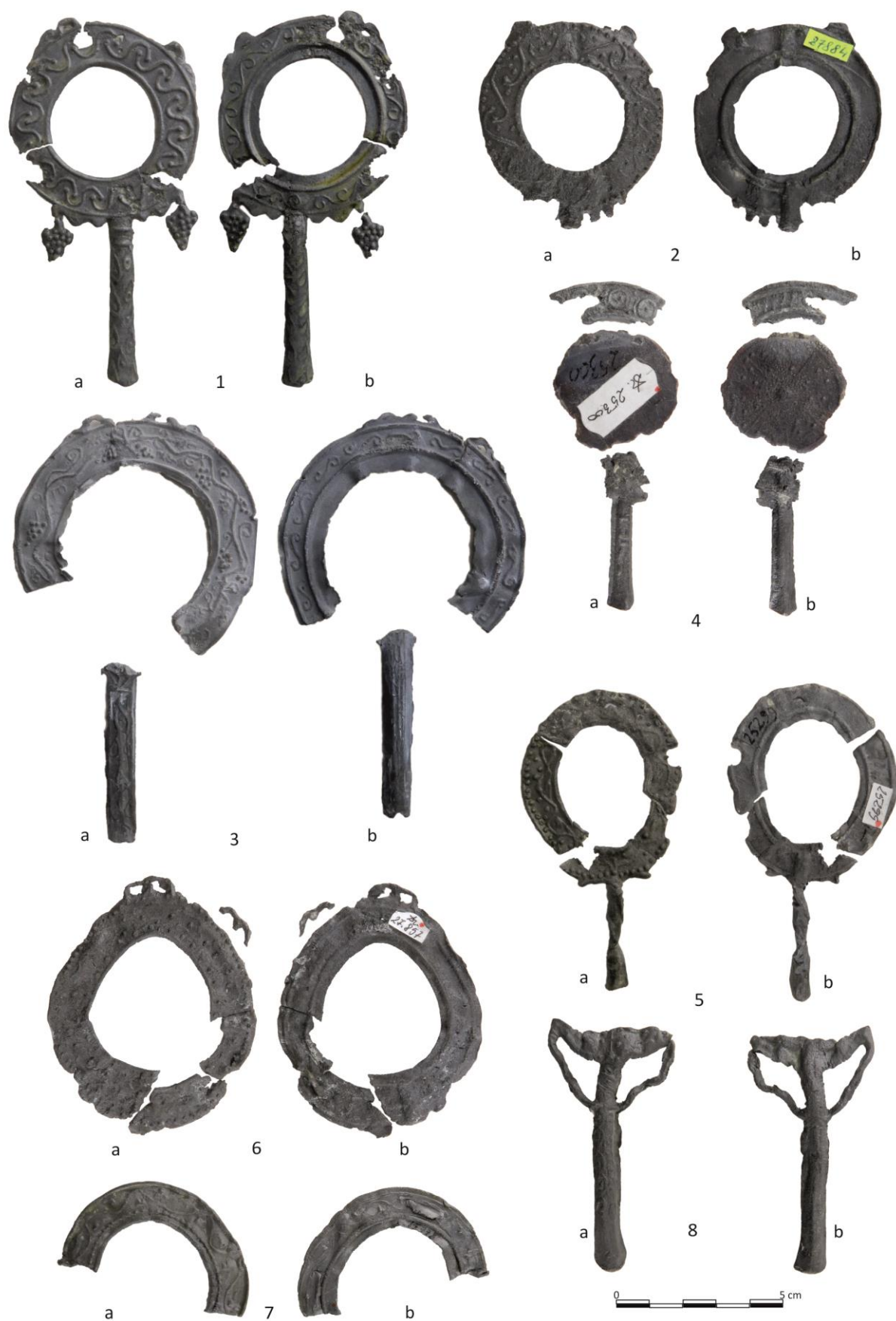
¹⁸² O piesă cu un model identic pe spate a fost descoperită la *Tropaeum Traiani*–Adamclisi – Bogdan Cătănciu, Barnea 1979, 189, cat. nr. NV 10(26), fig. 165.

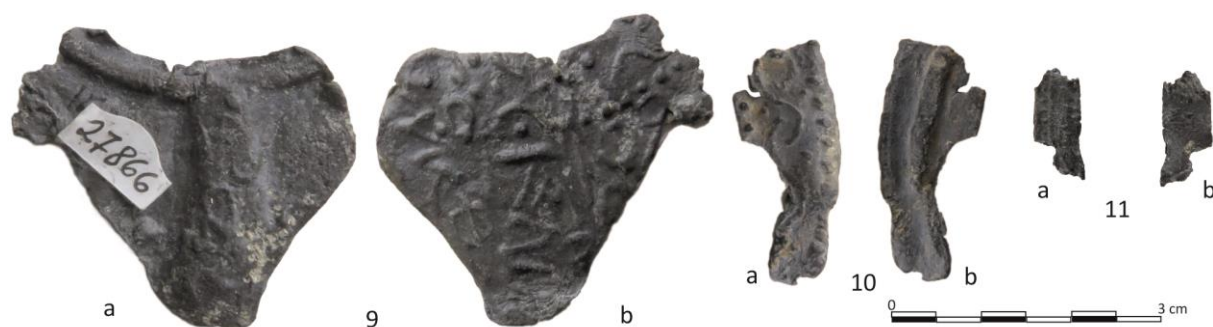
¹⁸³ Culică 1966, 191, cat. nr. 8, 9, 11, fig. 1/7a-b, 10, 13 a-b.

- a. Se păstrează mânerul torsionat în zona superioară și o mică parte din ramă. Stare de conservare foarte bună.
- b. L act. = 67,4 mm; L mâner = 58 mm; l mâner = 6,5-9,4 mm; gros. mâner = 3,8-8,6 mm; l ramei = 8,1 mm; gros. ramei = 1,1 mm.
- c. Pe porțiunea de ramă păstrată se profilează, central, deasupra mânerului, un ornament cruciform, încadrat de trei perle. În rest, câteva perle și resturi din două motive ornamentale geometrificate (pe partea stângă un posibil "S" culcat). Spatele, neornamentat, prezintă o singură nervură – puternic profilată – , nervură care mărginea sticla reflector. Mânerul, ușor tronconic, oval în secțiune, este mult mai lung decât restul pieselor din colecția noastră, ornamentat în sferturile mijlocii cu două șiruri de ove având în interior câte o perlă; este delimitat la partea superioară (sfertul superior) de cel puțin două nervuri și două șiruri a câte două perle. Sfertul inferior este neornamentat. Considerăm acest fapt ca fiind rezultatul folosirii la crearea tiparului (prin amprentare) a unei piese deja existente (cel puțin a mânerului). Lungimea mânerului fiind mai mare decât modelul folosit, din varii motive ornamentul nu a mai putut fi reprodus. Din zona de departajare a sferturilor superioare pornesc două ramuri ce se prind pe ramă. Pe spate mânerul nu este ornamentat.
- d. În complex un As (*Diva Faustina*).
- e. Elefterescu 2012, 153, cat. nr. 199.
- f. Analogii: de la *Sucidava*–Celei-Corabia provin patru oglinzi având ornamente cruciforme¹⁸⁴. Șase semne cruciforme apar pe cadrul unei oglinzi de la Cioroiu Nou¹⁸⁵.
9. Oglindă cu ramă circulară/ovală? și mâner (Foto 9/a-b).
Durostorum–Ostrov (Ferma 4) 2002. Plajă, *passim*. Cercetări de teren Dan Elefterescu. MDJC, inv. 27866. (nr. vechi 15775).
- a. Se păstrează zona de prindere mâner-ramă. Stare de conservare foarte bună.
- b. L actuală = 28,5 mm; l ramei = 9,1 mm.
- c. Pe mica porțiune de ramă păstrată se observă că era ornamentată cu cel puțin un șir de S-uri culcate, intercalate de perle. De asemenea, cel puțin marginea exterioară a ramei era marcată de un șir de perle. Pe spate are o singură nervură puternic profilată, care mărginea sticla reflector. Între ramă și porțiunea (sfertul) superioară a mânerului tiparul a fost completat ulterior, actualmente zona fiind plină și având o formă triunghiulară, grosolan realizată. Pe acest triunghi întors se află mai multe litere grecești – cel puțin două litere suprapun ornamentul ramei în partea stângă. Spatele mânerului neornamentat. Se păstrează, greu lizibil, din modelul inițial, două ove simple dispuse aleatoriu și chiar invers una față de cealaltă. Mânerele cu mici texte pe triunghiul format în zona de prindere a mânerului de ramă sunt relativ des întâlnite. Având de-a face, clar, cu o copiere liberă a unui meșter care nu deținea cunoștințe de limbă greacă, cel puțin, nu vom încerca să dăm analogii.
- d. sec. II-III p.Chr.
- e. Inedită.

¹⁸⁴ Tudor 1959, 430, cat. nr. 53-55: trei piese identice fig. 4/26; Barnea 1979, 262-263, cat. nr. 113: oglindă având un ornament cruciform, asemănător, situat chiar în aceeași poziție. Mai mult, rama piesei este bogat ornamentată cu S-uri așezate, în poziție culcat și cu mici perle (= Tudor 1980, 75, cat. nr. 2, fig. 4-5). Datare, posibilă, ... sec. IV, începutul celui următor...

¹⁸⁵ Bondoc 2010, 51, cat. nr. 87b, pl. XXX/87b (= Bondoc 2011, 107, cat. nr. 2, fig. 8; Bondoc 2015, 123, cat. nr. 533, pl. LXIX/533).





10. Oglindă cu ramă circulară/ovală? și mâner (Foto 10/a-b).

Durostorum–Ostrov (Ferma 4) 2002. Plajă, passim. Cercetări de teren Dan Elefterescu. MDJC, inv. 45909.

- a. Se păstrează un mic fragment din ramă. Stare de conservare bună.
- b. l. ramei = 10,8 mm; gros. ramei = 1,1 mm.
- c. Pe față, rama prezintă un registru ornamental format dintr-un șir de "S"-uri culcate având capetele ușor îngroșate; motivele decorative în formă de S sunt intercalate de mici perle. Marginile ramei sunt marcate de două rânduri de perle. Spatele, neornamentat, prezintă o singură nervură – puternic profilată –, ce mărginește sticla reflector.
- d. sec. II-III p.Chr.
- e. Inedită.

11. Oglindă cu ramă circulară/ovală? și mâner (Foto 11/a-b).

Durostorum–Ostrov (Ferma 4) 2001. Plajă, passim. Cercetări de teren Dan Elefterescu. MDJC, inv. 45908.

- a. Stare de conservare bună. Se păstrează un foarte mic fragment din ramă.
- b. l. act.? a ramei = 5,6 mm; gros. actuală a ramei = 0,7 mm.
- c. De mici dimensiuni? Pe față, între două șiruri de perle, prezintă un ornament vegetal (lujeri de?) foarte fin desenat. Șirul interior este tăiat longitudinal. Lipsa, pe spate, a nervurii care mărginește sticla reflector, dispariția în mare parte, a inelului interior, dimensiunile, par să indice o decupare secundară.
- d. sec. II-III p.Chr.
- e. Inedită.

Mânere [cat. nr. 12-23]

12. Mâner (Foto 12/a-b).

Durostorum–Ostrov (Ferma 4) 1972. Plajă, passim. Cercetări de teren Dan Elefterescu. MDJC, inv. 27862 (nr. vechi 15781).

- a. Rupt în zona de prindere a ramei. Stare de conservare foarte bună.
- b. L = 46,2 mm; l. mâner = 6,5-9,8 mm; grosime mâner = 2,2-4,1 mm.
- c. Ușor tronconic, oval în secțiune, ornamentat cu ove alungite având, în unele, înscrise câte o perlă. Este delimitat de ramă de două nervurii. Pe spate este ornamentat cu ove simple.
- d. sec. II-III p.Chr.
- e. Mușețeanu, Elefterescu 1978, 107, cat. nr. 9, fig. 2/9 a, b.

f. Analogii: mânerele de oglinzi având această formă – „Măciuca lui Hercules” – sunt des întâlnite: *Sucidava*–*Celei-Corabia*¹⁸⁶, Muzeul de Arheologie din Varna¹⁸⁷, *Aquileia*¹⁸⁸. Din *Hispania* sunt publicate cinci piese, dintre care patru cu o formă și o ornamentație a cadrului cu totul specială, având manerul decorat în această manieră¹⁸⁹.



¹⁸⁶ Tudor 1948, 247-249, cat. nr. 6, fig. 6-7.

¹⁸⁷ Kouzov 2002, 88, 92-93, cat. nr. 9, 40, 42, 44, 47, pl. IV-V, XIII, XVI-XVII (a-b).

¹⁸⁸ Buora, Magnani 2015, 21, cat. nr. 30, pl. VI/30.

¹⁸⁹ Aurrecoechea Fernandez 1990, 257-258, 261, cat. nr. 1-5, fig. 1-3.

13. Mâner (Foto 13/a-b).

Durostorum–Ostrov (Ferma 4) 1974. Plajă, *passim*. Cercetări de teren Dan Elefterescu. MDJC, inv. 27863 (nr. vechi 15782).

a. Rupt în zona de prindere a ramei. Ușoare torsionări mecanice. Stare de conservare bună, cu metalul transformat într-un oxid, de culoare roșie-închisă, relativ stabil al plumbului;

b. L actuală = 42,6 mm; l mâner = 6,2-10,3 mm; gros. mâner = 3,2-6,5 mm.

c. Ușor tronconic, oval în secțiune. Ornamentul reprezentat de trei rânduri de ove pline dispuse vertical, de mici dimensiuni – 5-6-5. Partea superioară este marcată de cel puțin două nervuri orizontale – existența a două șiruri de câte trei puncte dovedind, credem, existența inițială a trei nervuri. Spatele este neornamentat.

d. sec. II-III p.Chr.

e. Mușețeanu, Elefterescu 1978, 107, cat. nr. 8, fig. 2/8.

14. Mâner (Foto 14/a-b).

Durostorum/Ostrov (Ferma 4) 1977. Plajă, *passim*. Cercetări de teren Dan Elefterescu. MDJC, inv. 27861. (nr. vechi 15780).

a. Rupt și ușor curbat în zona de prindere a ramei. Stare de conservare foarte bună. Ușoare torsionări mecanice.

b. L actuală = 41,9 mm; l mâner = 7,5-7,9 mm; gros. mâner = 4-4,7 mm.

c. Oval în secțiune, ornamentat cu ove alungite simple. La partea superioară este delimitat de trei nervuri intercalate de două șiruri de câte trei perle. Spatele este neornamentat.

d. sec. II-III p.Chr.

e. Mușețeanu, Elefterescu 1978, 107, cat. nr. 7, fig. 2/7.

15. Mâner (Foto 15/a-b).

Durostorum–Ostrov (Ferma 4) 1983. Plajă, *passim*. Cercetări de teren Dan Elefterescu. MDJC, inv. 27876.

a. Rupt din zona de prindere a ramei. Stare de conservare bună. O ușoară torsionare și îngustare a zonei superioare par a indica folosirea acestuia, într-o perioadă istorică nedefinită (reamintim că piesa a fost descoperită pe plaja Dunării), ca o greutate pentru o ustensilă de pescuit.

b. L actuală = 35,6 mm; l mâner = 5,5-7,6 mm; gros. mâner = 2,9-4,9 mm.

c. Ușor tronconic, oval în secțiune. Ambele fețe ornamentate asemănător, ove simple, alungite. Probabil – zona fiind deterioarată – că la partea superioară era delimitat de nervuri.

d. sec. II-III p.Chr.

e. Inedită.

16. Mâner (Foto 16/a-b).

Durostorum/Ostrov (Ferma 4) 1990. Plajă, *passim*. Cercetări de teren Dan Elefterescu. MDJC, inv. 27869.

a. Rupt și ușor curbat în zona de prindere a ramei. Stare de conservare foarte bună. Torsionări mecanice.

b. L actuală = 41,1 mm; l mâner = 6,5 mm; gros. mâner = 1,9-3 mm.

c. Oval în secțiune, ornamentat cu ove alungite având înscrisă câte o perlă; este delimitat în partea superioară de cel puțin două nervuri intercalate de un șir de, probabil, trei

perle. Spatele este ornamentat asemănător, micile diferențe fiind rezultatul unei posibile redesănări ale aceluiași motiv.

d. sec. II-III p.Chr.

e. Inedită.

17. Mâner (Foto 17/a-b).

Durostorum–Ostrov (Ferma 4) 1983-1986. G9. Cercetări de salvare Dan Elefterescu. MDJC, inv. 45910.

a. Rupt din zona de prindere a ramei. Stare de conservare bună. Puternică aplatizare în treimea inferioară, sigur de natură antropică, având în intenție re folosirea, cu altă destinație, a acestui mâner.

b. L actuală = 42 mm; l mâner = 5,3 mm; gros. mâner = 2,9 mm.

c. Oval în secțiune. Ambele fețe sunt ornamentate asemănător – ove alungite având înscrise câte o perlă. Este delimitat, la partea superioară, de cel puțin două nervuri.

d. sec. II-III p.Chr.

e. Inedită.

18. Mâner (Foto 18/a-b).

Durostorum–Ostrov (Ferma 4) 1985. Plajă, *passim*. Cercetări de teren Dan Elefterescu. MDJC, inv. 27872.

a. Se păstrează treimile inferioare. Torsionat mecanic. Stare de conservare slabă, numeroase zone fiind puternic afectate de coroziune.

b. L actuală = 38,2 mm; l mâner = 8,2-10,9 mm; gros. mâner = 2,4-4,9 mm.

c. Masiv, ușor tronconic, oval în secțiune. Pe față prezintă ove alungite având înscrisă câte o perlă. Ornamentul, cu desenul deteriorat, slab profilat. Spatele este neornamentat.

d. sec. II-III p.Chr.

e. Inedită.

19. Mâner (Foto 19/a-b).

Durostorum/Ostrov (Ferma 4) 1989. Plajă, *passim*. Cercetări de teren Dan Elefterescu. MDJC, inv. 27875.

a. Se păstrează treimea inferioară. Stare de conservare bună. Torsionări mecanice (sigur de natură antropică), având în intenție re folosirea cu altă destinație.

b. L actuală = 17,7 mm; l mâner = 9 mm; gros. mâner = 5,7 mm.

c. Masiv, oval în secțiune, ornamentat, pe ambele fețe, cu ove alungite având înscrisă câte o perlă.

d. sec. II-III p.Chr.

e. Inedită.

20. Mâner – rebut? (Foto 20/a-b).

Durostorum–Ostrov (Ferma 4) 1983. Plajă, *passim*. Cercetări de teren Dan Elefterescu. MDJC, inv. 27871.

a. Desprins din zona de prindere a ramei. Stare de conservare foarte bună.

b. L actuală = 48,5 mm; l mâner = 5 (5,9)-6,9 (9,1) mm – în paranteză sunt trecute dimensiunile cu bavură; gros. mâner = 2-3,1 mm.

c. Ușor tronconic, puternic aplatizat, oval în secțiune. Pe față ove alungite având înscrisă câte o perlă. Ornamentul – cu desenul deteriorat – este slab profilat. Fără ornamente de delimitare la partea superioară. Spatele este neornamentat. Micile excrescențe care apar

pe lateralele mânerului, datorită faptului că apar la același nivel, sunt, credem, urmele brațelor de susținere ale ramei. Se pare că avem de-a face cu o piesă turnată într-un tipar uzat, cu valve care proveneau, probabil, de la piese diferite, care au lăsat pe laterale bavuri puternice, regulate; nu poate fi exclusă desprinderea mânerului chiar de la turnare.

d. sec. II-III p.Chr.

e. Inedită.

21. Mâner (Foto 21/a-b).

Durostorum–Ostrov (Ferma 4) 1973. Plajă, *passim*. Cercetări de teren Dan Elefterescu. MDJC, inv. 27864 (nr. vechi 15783).

a. Rupt în zona de prindere a ramei. Ușoare torsionări mecanice. Stare de conservare slabă. Numeroase zone afectate de procese de coroziune.

b. L actuală = 40,4 mm; l mâner = 5 mm; gros. mâner = 2,4 mm.

c. Oval în secțiune. Pe față, un ornament format din două rânduri de liniuțe inegale unite în unghi (spic?) acoperă treimile inferioare. La partea superioară are trei nervuri și două anouri (sau ornamente în formă de "S"?) atașate pe lateral. Pe spate apar numai cele trei nervuri.

d. sec. II-III p.Chr.

e. Mușețeanu, Elefterescu 1978, 107, cat. nr. 10, fig. 2/10.

f. Analogii: trei oglinzi având pe mânere un ornament asemănător (inversat) provin de la *Viminacium*–Kostolač¹⁹⁰ (2 ex.) și una din colecțiile de la Muzeul de Arheologie din Varna¹⁹¹.

22. Mâner – rebut? (Foto 22/a-b).

Durostorum–Ostrov (Ferma 4) 1977. Plajă, *passim*. Cercetări de teren Dan Elefterescu. MDJC, inv. 27865. (nr.vechi 15784).

a. Rupt în zona de prindere a ramei. Ușoare torsionări mecanice. Stare de conservare relativ bună.

b. L actuală = 38,1 mm; l mâner = 4-6 mm; gros. mâner = 2,7 mm.

c. Oval în secțiune. Pe față prezintă două rânduri de ove cu perle înscrise, iar la partea superioară, trei nervuri. De pe lateralele mânerului porneau două ramuri pentru susținerea ramei. Spatele este neornamentat. După aspect este, cu siguranță, un rebut. Cantitatea insuficientă de material a făcut ca mânerul, la partea inferioară, să fie foarte subțire, cu ornamentul incomplet și greu vizibil. Din aceeași cauză sunt neterminate și cele două brațe.

d. sec. II-III p.Chr.

e. Mușețeanu, Elefterescu 1978, 107, cat. nr. 11, fig. 2/11.

f. Analogii: trei mânere – foarte probabil rebuturi – asemănătoare au fost descoperite la Sucidava–Celei-Corabia¹⁹².

23. Mâner- rebut? (Foto 23/a-b).

Durostorum–Ostrov (Ferma 4) 1986. Plajă, *passim*. Cercetări de teren Dan Elefterescu. MDJC, inv. 27873.

a. Întreg? Stare de conservare foarte bună.

b. L actuală = 34,3 mm; l mâner = 7,9 mm; gros. mâner = 2,5 mm.

¹⁹⁰ Spasić 1995-1996, 48-49, cat. nr. 9-10, sec. II-IV p.Chr.

¹⁹¹ Minchev 2006, 157, cat. nr. 240, sec. II-IV p.Chr.

¹⁹² Tudor 1959, 432, cat. nr. 72, fig. 5/42-43, 46.

c. Formă dreptunghiulară, puternic aplatizat, ușor curbat (din tipar). Mânerul este ornamentat pe fața anterioară cu trei șiruri – relativ dezordonat aranjate – de perle (4/4/2) și la partea superioară cu trei nervuri orizontale. Pe spatele neornamentat prezintă numeroase accidente, atât din turnare, cât și secundare. Este foarte posibil să avem de a face cu un rebut.

d. sec. II-III p.Chr.

e. Inedită.

B. Oglinzi de sticlă circulare/ovale fără mâner [cat. nr. 24]

24. Oglindă cu ramă ovală, fără mâner (Foto 24/a-b).

Durostorum–Ostrov (Ferma 4) 2001. Plajă, *passim*. Cercetări de teren Dan Elefterescu. MDJC, inv. 45668.

a. Stare de conservare bună. Se păstrează trei sferturi din ramă.

b. \varnothing exterior ≈ 36 mm; \varnothing interior ≈ 20 mm; l ramei = 8,1-9,4 mm; gros. ramei = 0,9-1,1 mm.

c. De mici dimensiuni. Pe față, între cele două nervuri marginale, prezintă un lujer de viță cu frunze și ciorchini. Pe spate, printre numeroasele îngroșări și accidente, se disting elementele unui ornament – identic cu cel de pe față. Nervura care mărginea sticla reflector este puternic profilată. Se păstrează și o urmă a unui, posibil, braț de prindere. Dimensiunile, păstrarea în fapt a unei mari părți din ramă fără a exista urme de mâner, poziționarea brațului de prindere (care apare întodeauna la partea superioară, opusă mânerului) constituie tot atâtea dovezi în favoarea încadrării.

d. sec. II-III p.Chr.

e. Inedită.

f. Analogii: o piesă, posibil identică, se află în colecțiile de la Muzeul de Arheologie din Varna¹⁹³.

C. Oglinzi de sticlă circulare, cu anou de prindere [cat. nr. 25]

25. Oglindă circulară, cu anou de prindere. Foto. 25 a,b.

Durostorum–Ostrov (Ferma 4) 1975. Plajă, *passim*. Cercetări de teren Dan Elefterescu. MDJC, inv. 27856. (nr.vechi 15779).

a. Trei fragmente. Stare de conservare bună. Mici puncte de coroziune. Lipsesc trei dintre cei șaisprezece pedunculi care ornamentau marginea exterioară a ramei. Dintre aceștia, doi au dispărut în urma proceselor de coroziune, iar unul în urma unui proces mecanic.

b. $\varnothing = 37,1$ mm; \varnothing exterior al ramei = 27,9 mm; \varnothing interior al ramei = 17,5 mm; l ramei = 4,6 mm; gros. ramei = 2,2 mm; gros. pedunculi ornamentali = 2,4 mm.

c. De mici dimensiuni. Aspect grosolan, realizată neglijent. Pe rama circulară, două cercuri din mici perle. Anoul desprins. Spatele neornamentat. Lăcașul pentru sticla reflector decupat relativ dreptunghiular.

d. sec. II-III p.Chr.

e. Mușețeanu, Elefterescu 1978, 107, cat. nr. 12, fig. 3/12 a-b.

¹⁹³ Kouzov 2002, 96, cat. nr. 72, pl. XXI/72 a-b.



D. Oglinzi de sticlă pătrate, fără mâner [cat. nr. 26-31]

26. Oglindă de sticlă cu ramă pătrată, fără mâner (Foto 26/a-b).

Durostorum–Ostrov (Ferma 4) 1979. Dintr-o groapă menajeră – fântână dezafectată – nemarcată și nesăpată. Cercetări de teren Dan Elefterescu. MDJC, inv. 25297.

a. Întreagă. Stare de conservare foarte bună. Ușor afectată de procesul de coroziune pe linia unei deformări mecanice; în momentul descoperirii oglinda era, intenționat, pliată puternic.

b. H = 57,8-58,3 mm; l = 57,4-58 mm; Ø lăcașului pentru sticla reflector = 48-49,4 mm; gros. ramei = 0,8-1,1 mm.

c. Ornamentul care se desfășoară în jurul lăcașului pentru sticla reflector este constituit dintr-un cerc de mici perle, urmat de o bandă de scurte linii oblice (unele, probabil neintenționate, având forma unor "S"-uri), bandă mărginită de două nervuri. Marginea oglinzii este ușor ridicată. Pe colțuri, între margine și ornament, au fost realizate, cu o mare acuratețe, busturile a patru personaje din alaiul lui Bacchus/Dionisos (tip Fitz [1957] XV). Singurele care pot fi, credem, identificate sunt personajele din colțul dreapta/sus – Bacchus – și cel din colțul stânga/jos – Pan. Spatele este neornamentat.

d. sec. II-III p.Chr.

e. Mușețeanu, Elefterescu 1978, 108, cat. nr. 13, fig. 3/13 = Elefterescu 2012, 154, cat. nr. 200.

f. Analogii: o piesă identică, probabil din același tipar sau dintr-unul identic, a fost descoperită la *Callatis*–Mangalia¹⁹⁴. De la *Aquileia*¹⁹⁵ provine o piesă fragmentară, identică cu piesa noastră.

27. Oglindă de sticlă cu ramă pătrată, fără mâner (Foto 27/a-b).

Durostorum–Ostrov (Ferma 4) 1983. Plajă, *passim*. Cercetări de teren Dan Elefterescu. MDJC, inv. 27868.

a. Două fragmente; lipsește aproape 25% din piesă. Stare foarte proastă de conservare, cu numeroase zone în care metalul a fost distrus în urma proceselor de coroziune.

b. H = 57,6 mm; l = 58,5 mm; Ø lăcașului pentru sticla reflector ≈ 44,6 mm; gros. ramei = 0,9-1,1 mm.

c. Apropiată stilistic de precedentă. Cercul perlat este departajat de banda cu linii oblice printr-un mic prag; urmează un nou cerc perlat marcat de două nervuri fine. Marginile oglinzii sunt ușor ridicate. Dintre cele patru ornamente figurate se mai păstrează cel din

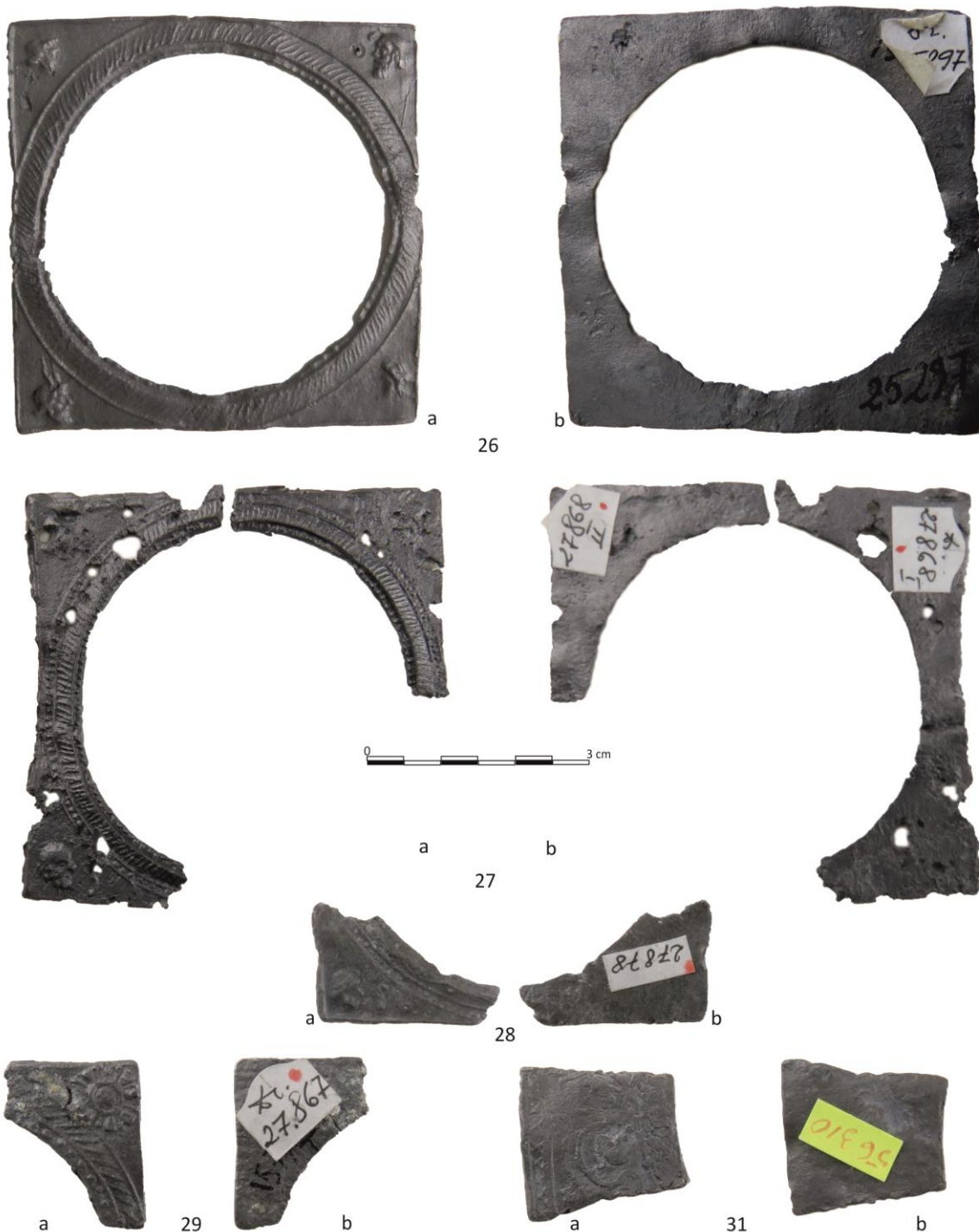
¹⁹⁴ Bărlădeanu-Zavatin 1977, 131, fig.2.

¹⁹⁵ Buora, Magnani 2015, 21, cat. nr. 33, pl. VI/33.

stânga/jos – Silen – și, greu lizibil, cel din dreapta/sus – Bacchus – aflat, deci, în aceeași poziție ca la piesa precedentă. Spatele este neornamentat.

d. sec. II-III p.Chr.

e. Inedită.



28. Oglindă de sticlă cu ramă pătrată, fără mâner (Foto 28/a-b).

Durostorum–Ostrov (Ferma 4) 1981. Plajă, *passim*. Cercetări de teren Dan Elefterescu. MDJC, inv. 27878.

a. Se păstrează sfertul din stânga/jos. Stare de conservare foarte bună.

b. H act. = 15,3 mm; l act. = 26,1 mm; Ø lăcașului pentru sticla reflector \approx 44,6 mm. Menționăm că fragmentul se suprapune perfect pe piesa precedentă (aceleași dimensiuni); gros. ramei. = 0,9-1,1mm.

c. Apropiată stilistic de precedentele, ceea ce indică același atelier. În jurul orificiului pentru oglindă prezintă o bandă ornamentată cu lujeri și ciorchini, circumscrisă de un cerc perlat care este marcat de două nervuri. Marginile oglinzii sunt ușor ridicate. Dintre cele patru ornamente figurate se mai păstrează cel din stânga/jos (Satir sau Bacchus cu *pedum*). Spatele este neornamentat.

d. sec. II-III p.Chr.

e. Inedită.

f. Analogii: o piesă, posibil identică, provine din provincia Modena (Emilia-Romagna, Massa Finalese)¹⁹⁶.

29. Oglindă de sticlă cu ramă pătrată, fără mâner (Foto. 29/a,b).

Durostorum–Ostrov (Ferma 4) 1976. Plajă, *passim*. Cercetări de teren Dan Elefterescu. MDJC, inv. 27867 (nr. vechi 15774).

a. Se păstrează un sfert. Stare de conservare foarte bună.

b. H/l = 17,5-22,4 mm; Ø lăcașului pentru sticla reflector \approx 49 mm; gros.ramei = 1,4-1,7 mm.

c. Incontestabil că piesa aparține – nu numai stilistic – aceluiași atelier din care provin piesele precedente. Ornamentul care se desfășoară în jurul lăcașului pentru sticla reflector este identic cu cel al piesei cu numărul de catalog 26/inv. 25297 – un cerc format din mici perle, urmat de o bandă din linii scurte, oblice, mărginită de două nervuri. Marginea oglinzii este ușor ridicată. Pe colțuri, o rozetă cu opt petale – tip Fitz [1957] XIV. Spatele este neornamentat.

d. sec. II-III p.Chr.

e. Mușețeanu, Elefterescu 1978, 108, cat. nr. 14, fig. 3/14.

f. Analogii: din necropola romană de sud-vest a orașului *Tomis*, dintr-un mormânt colectiv (M22), provine o piesă fragmentară având pe colțuri ornamente vegetale (posibil identice cu ornamentele piesei noastre¹⁹⁷). Piese practic identice au fost descoperite la *Panticapeum*–Kerch¹⁹⁸, *Aquileia*¹⁹⁹ și la *Augusta Taurinorum*–Torino²⁰⁰. O piesă identică se afla, probabil, înainte de anul 1920, în colecția V. Svjatlovskij²⁰¹.

30. Oglindă de sticlă cu ramă pătrată, fără mâner (Foto 30/a-b).

Durostorum–Ostrov (Ferma 4) 1976, 1984 (fragmente descoperite în ani diferiți). Plajă, *passim*. Cercetări de teren Dan Elefterescu. MDJC, inv. 27860.

a. Se păstrează patru fragmente (aproximativ 80% din piesă). Stare de conservare foarte bună. Din păcate, folosirea secundară a acestei piese (fixată pe un suport, cu ajutorul, probabil, al unor cuie) a dus la o puternică afectare mecanică a motivului ornamental. Curios este faptul că, după direcția de pătrundere a cuielor și afectarea suprafeței ornamentate, piesa pare să fi fost prinsă cu fața în jos. Acest lucru ar explica, în afara

¹⁹⁶ Corti 2015, 190-191, cat. nr. 1, fig. 1 – „*databile al III secolo d.C.*”

¹⁹⁷ Bucovală, Pașca 1991, 224, 227, 234, pl.V. 227: „*Pe baza ofrandelor, inclusiv a monedelor, mormântul se poate data în secolul III e.n.*”; 234: „*Tot din M22, care reamintim se datează la mijlocul secolului III e.n....*”.

¹⁹⁸ Niezabitowska-Wiśniewska 2012, fig. 33/8(a).

¹⁹⁹ Buora, Magnani 2015, 21, cat. nr. 31, pl. VI/31.

²⁰⁰ Gabucci, Ratto 2006, 141-142, pl. LIV/d. M22, datat între sfârșitul sec. I – sfârșitul sec. al II-lea p.Chr.

²⁰¹ Niezabitowska-Wiśniewska 2012, fig. 33/8(b).

considerentelor de ordin practic, de ce perforațiile au fost practicate fără a ține cont că afectau motivul cel mai elaborat al piesei. Un orificiu face excepție, deoarece perforarea s-a făcut din față spre spate și, mai mult, orificiul a fost clar aranjat și nivelat.

b. $H = 101,8$ mm; $l = 87,3$ mm; \varnothing lăcașului pentru sticla reflector $\approx 71,5-85,4$ mm; gros. ramei = $0,7-1,4$ mm. Menționăm că toate dimensiunile au fost afectate, într-o măsură mai mică sau mai mare, de acțiunile mecanice secundare care, probabil, au condus și la forma relativ dreptunghiulară.

c. Cu toate că dimensiunile sunt mult mai mari, piesa poate aparține aceluiași atelier; prezintă aceleași linii stilistice precum precedentele. În jurul orificiului pentru sticlă se desfășoară un cerc din mici perle, urmat de o bandă de linii oblice. Banda este circumscrisă unui alt cerc perlat și de o nervură fină. Pe colțurile piesei are câte o rozetă constând în opt petale. Marginea oglinzii este ușor ridicată. Pe spate este neornamentată.

d. sec. II-III p.Chr.

e. Mușețeanu, Elefterescu 1978, 108, cat. nr.15, fig. 3/15.

31. Oglindă de sticlă cu ramă pătrată?, fără mâner (Foto 31/a-b).

Durostorum–Ostrov (Ferma 4) 2012. Plajă, *passim*. Cercetări de teren Dan Elefterescu. MDJC, inv. 56310.

a. Se păstrează un mic fragment. Stare de conservare foarte bună. Relieful afectat mecanic.

b. $H/l = 21,1$ mm; distanța dintre marginea ramei și lăcașul pentru sticlă reflector = $21,4$ mm; \varnothing lăcașului pentru sticla reflector nu poate fi precizat; gros. ramei = $1,3-1,7$ mm.

c. De dimensiuni mari, probabil apropiate cu cele ale piesei precedente. În jurul orificiului pentru sticla reflector are o bandă cu trei registre ornamentale, dintre care se mai distinge un cerc perlat. Marginea oglinzii, ușor ridicată, este mărginită (spre interior) de un motiv ornamental de mici "X"-uri. Restul câmpului este acoperit de un bogat ornament vegetal (viță-de-vie și ciorchini) care, foarte probabil, se dezvoltă în colțurile piesei. Spatele este neornamentat.

d. sec. II-III p.Chr.

e. Inedită.



Capace [cat. nr. 32-36]

32. Capac de oglindă (Foto 32/a-b).

Durostorum–Ostrov (Ferma 4) 1973. Plajă, *passim*. Cercetări de teren Dan Elefterescu. MDJC, inv. 25298 (nr. vechi 15134).

a. Stare de conservare bună.

b. $\varnothing = 46,3$ mm; gros. capacului = 2,7 mm.

c. Ornament geometric cu dispunere radială. În centru are un punct circumscris de două nervuri circulare. Între acestea și nervurile (două) care marchează marginile capacului câmpul este împărțit, prin linii dispuse radial, în șapte trapeze, în interiorul cărora apar câte două "S"-uri afrontate, flancate – relativ aleatoriu – de perle.

d. sec. II-III p.Chr.

e. Mușețeanu, Elefterescu 1978, 105, cat. nr. 1, fig. 1/1.

f. Analogii: două capace – unul identic, al doilea cu un desen asemănător – au fost descoperite la *Sucidava*–*Celei-Corabia*²⁰².

33. Capac de oglindă (Foto 33/a-b).

Durostorum–Ostrov (Ferma 4) 2010. Plajă, *passim*. Cercetări de teren Dan Elefterescu. MDJC, inv. 56311.

a. Stare de conservare relativ bună.

b. $\varnothing = 32,3$ mm; gros. capacului = 0,8 mm.

c. Împărțit în două registre printr-o nervură orizontală. În registrul superior prezintă doi cocoși afrontați. În cel inferior are o dedicație, „KYPIA KAAH / Frumoasei doamne”, dispusă pe două rânduri. Pe întreg câmpul (dând și o relativă unitate stilistică) prezintă perle dispuse aleatoriu.

d. sec. II-III p.Chr.

e. Elefterescu 2012, 155, cat. nr. 201 = ISM IV, 236, cat. nr. 141.

f. Analogii: capace relativ asemănătoare, cu diverse dedicații și păsări afrontate, au fost descoperite la *Sucidava*–*Celei-Corabia*²⁰³ și în castrul auxiliar de la *Arcobara*–*Ilișua*²⁰⁴.

34. Capac de oglindă (Foto 34/a-b).

Durostorum–Ostrov (Ferma 4) 2002. Plajă, *passim*. Cercetări de teren Dan Elefterescu. MDJC, inv. 27882.

a. Lipsă o pătrime. Stare de conservare foarte bună.

b. $\varnothing = 33,8$ mm; gros. capacului = 1-1,7 mm.

c. Ornament vegetal geometrizat (floare cu patru petale). Este evidentă, mai ales pe partea neornamentată, intenția de rupere în patru a piesei. Nu poate fi stabilită epoca acestei intervenții.

d. sec. II-III p.Chr.

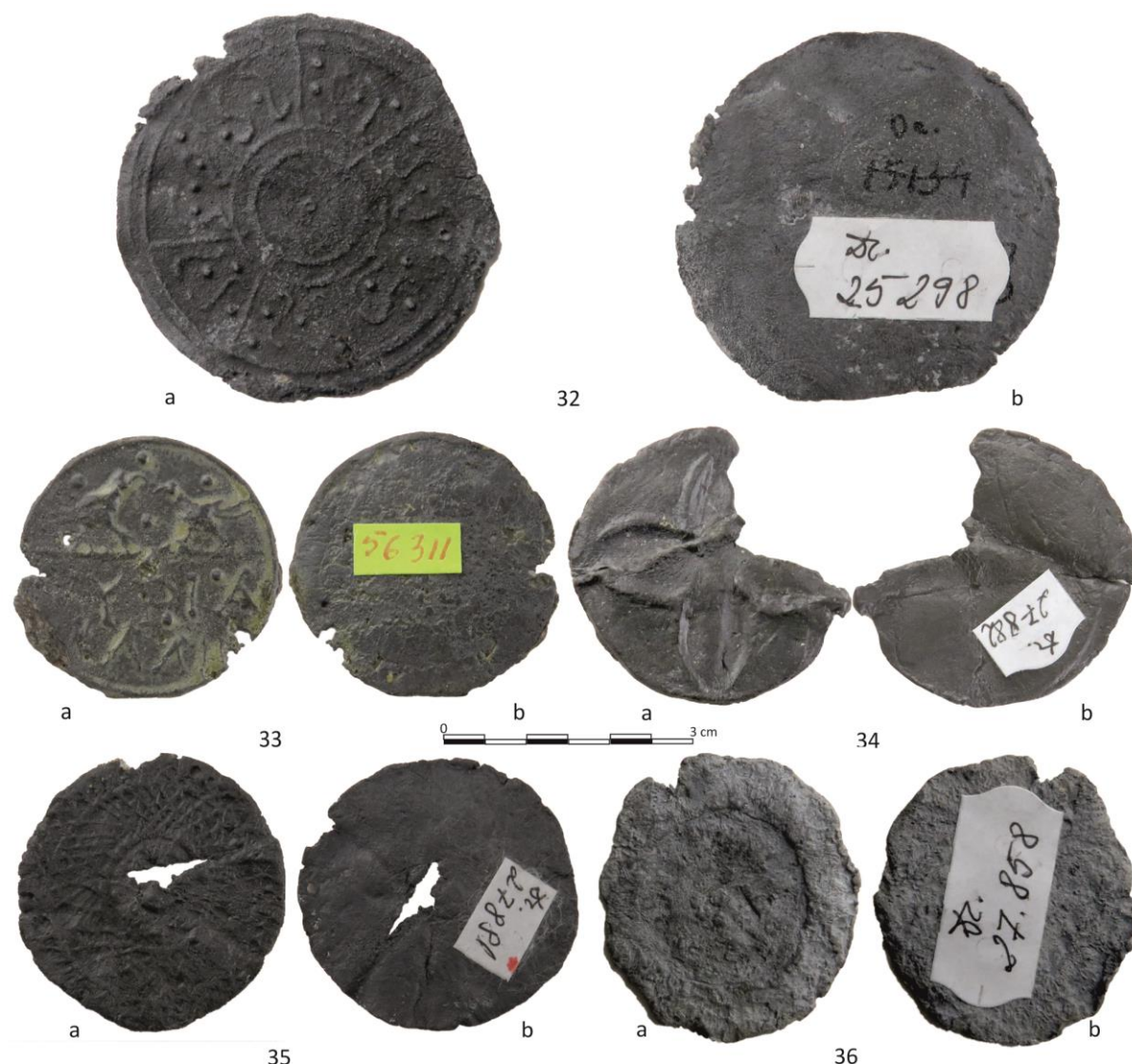
e. Inedită.

²⁰² Barnea 1979, 262-263, cat. nr. 113 = Tudor 1980, 75, cat. nr. 2, fig. 4-5: datare, posibilă,... sec. IV, începutul celui următor...; Tudor 1959, 431, cat. nr. 63, fig. 5/33 (= Tudor 1978, 112, fig. 35/11).

²⁰³ Tudor 1948, 247-249, cat. nr. 6, fig. 6-7; mai elaborat, mai bogat ilustrat la Tudor 1974, 69, fig. 14/1 (= Tudor 1978, 112, fig. 36/1; Toropu, Tătulea 1987, 126, fig. 36/1).

²⁰⁴ Dana 2015, fig. 2-5. Articol care tratează pe larg problema capacelor de oglindă ornamentate cu păsări afrontate și inscripții dedicate.

f. Analogii: capace având ornamente asemănătoare, cu diferențe la numărul de petale, au fost descoperite la Barboși-Galați²⁰⁵, Sucidava–Celei-Corabia²⁰⁶ sau se află în colecțiile de la Muzeul de Arheologie din Varna²⁰⁷.



35. Capac de oglindă (Foto 35/a-b).

Durostorum–Ostrov (Ferma 4) 1984. Plajă, *passim*. Cercetări de teren Dan Elefterescu. MDJC, inv. 27881.

a. Mici pierderi de substanță datorate proceselor de coroziune. Stare de conservare bună.

b. $\varnothing = 31,5$ mm; gros. capacului = 0,9-1,2 mm.

c. Ornament geometric, neglijent executat, cu dispunere radială. În centru are un punct în relief, masiv, circumscris de două nervuri care împart câmpul în trei benzi concentrice ornamentate cu linii în X. În plus, pe prima bandă (centrală) se pare că apar și 8-10 perle dispuse în jurul punctului central.

d. sec. II-III p.Chr.

²⁰⁵ Sanie 1981, 182, 193, pl. 54/1a-b.

²⁰⁶ Tudor 1959, 432, cat. nr. 64, fig. 5/34 (= Tudor 1978, 112, fig. 35/8).

²⁰⁷ Kouzov 2002, 90, cat. nr. 19, pl. XI/19.

e. Inedită.

f. Analogii: două oglinzi – rotunde, fără mâner, identice – au fost descoperite la Hrtkovci (lângă Srem)²⁰⁸ și la *Aquileia*²⁰⁹ și au fața ornamentată cu un amestec similar de X-uri și hașuri.

36. Capac de oglindă (Foto 36/a-b).

Durostorum–Ostrov (Ferma 4) 1977. Plajă, *passim*. Cercetări de teren Dan Elefterescu. MDJC, inv. 27858. (nr.vechi 15777).

a. Întreg? posibile pierderi de substanță pe circumferință. Stare de conservare slabă. Câmpul ornamental este puternic afectat, aproape ilizibil; cu siguranță că tiparul/modelul era uzat.

b. Ø = 29,9-33,8 mm; gros. capacului = 1,2 mm.

c. Ușor ovalizată. Pe spate se află un chenar lat cu o rozetă (opt petale/perle) în centru. În câmp se mai disting cu greu posibile urme ale câtorva litere grecești.

d. sec. II-III p.Chr.

e. Mușețeanu, Elefterescu 1978, 107, cat. nr. 6, fig. 2/6.

BIBLIOGRAFIE

Alicu, D., Cociș, S. 1987, *Oglinzi romane de la Ulpia Traiana Sarmizegetusa*, Apulum 24, 145-149.

Aurrecoechea Fernandez, J. 1990, *Espejos hispanorromanos de plomo. Un nuevo tipo de producción plúmbea detectado en la Península Ibérica*, Espacio, Tiempo y Forma. Serie I: Prehistoria y Arqueología 3, 255-272.

Bánki, Zs. 1987, *Forschungen in Gorsium im den Jahre 1983/1984 (Blei)*, Alba Regia 23, 224.

Baratta, G. 2008, *Nota su un nuovo frammento di specchio in piombo*, Sylloge Epigraphica Barcinonensis VI, 55-58.

Baratta, G. 2009a, *La bella e lo specchio: alcune iscrizioni greche su specchietti in piombo*, în Martínez Fernández, A. (ed.), *Estudios de Epigrafía Griega*, La Laguna, 427-454.

Baratta, G. 2009b, *Un specchietto in piombo da Urbs Salvia*, Picus 29, 67-74.

Baratta, G. 2010a, *Firme di artisti / produttori di specchietti in piombo con superficie riflettente in vetro*, Acta Classica Universitatis Scientiarum Debreceniensis 46, 91-100.

Baratta, G. 2010b, *Ars plumbaria Sardiniae? Gli specchietti in piombo del museo archeologico G. A. Sanna di Sassari: appunti preliminari per un catalogo generale*, în Milanese, M., Ruggeri, P., Vismara, C. (eds.), *L'Africa romana. I luoghi e le forme dei mestieri e della produzione nelle province africane. Atti del XVIII convegno di studio, Olbia, 11-14 dicembre 2008*, Roma, 1151-1168.

Baratta, G. 2010c, *Speculorum forma: un singolare rinvenimento ad Urbs Salvia*, Mare Internum 2, 123-128.

Baratta, G. 2011, *Nota sulla rilettura di un testo epigrafico su uno specchietto in piombo: Iulius, un nuovo plumbarius, e Brutus un plumbarius inesistente*, Sylloge Epigraphica Barcinonensis 9, 75-84.

²⁰⁸ Dautova-Ruševljan 2006, 336, fig.2/2.

²⁰⁹ Buora, Magnani 2015, 20, cat. nr. 27, pl. IV/27a-b.

- Baratta, G. 2014, *Gli specchietti votivi in piombo dedicati alla κυρία ἀγοράς*, în Martínez, A., Fernández, Ortega Villaro, B., Velazco López, H. (eds.), *Ágalma. Ofrenda desde la Filología Clásica a Manuel García Teijeiro*, Valladolid, 709-713.
- Baratta, G. 2015, *Gli specchietti plumbei delle Isole Baleari*, în Martínez Ortega, A., Graziani, Echavarri, G. (eds.), *VI jornadas d'arqueologia de les Illes Balears*, Formentera 2015, 265-272.
- Baratta, G. 2016a, *L'enigma svelato: novità e riletture nelle serie di specchietti plumbei di Κύντος Λικίνιος Τουτεῖνος*, Sylloge Epigraphica Barcinonensis 14, 247-254.
- Baratta, G. 2016b, *Zwei interessante römische Bleispiegel*, în Szabó, Á. (ed.), *From Polites to Magos. Studia György Németh sexagenario dedicate*, Budapest-Debrecen, 70-82.
- Barbera, M. 1991, *I crepudia de Terracina: análisis e interpretazione di una dona*, Bolletino di Archeologia 10, 11-33.
- Barnea, I. 1979, *Arta Creștină în România, 1, secolele III-VI*, Editura Institutului Biblic și de Misiune al Bisericii Ortodoxe Române, București.
- Barruol, G. 1985, *Miroirs votifs découvertes en Provence et dédiés à Sélène et à Aphrodité*, Revue archéologique de Narbonnaise 18, 343-373.
- Barruol, G. 1987, *Miroirs dédiés à Sélène et à Aphrodité: Observations et découvertes nouvelles*, Revue archéologique de Narbonnaise 20, 415-418.
- Bartus, D. 2011, *A new Roman terracotta mould for lead Mercurius figurines from Brigetio, Anodos*. Studies of the Ancient World 11, 29-36.
- Băluță, C.I. 1997, *Tipar trivalv pentru oglinzi cu rama din plumb descoperit la Apulum*, Acta Musei Napocensis 34 (1), 559-570.
- Benazeth, D. 2000, *Miroirs (fișe)*, în Sennequier, G., Frontisi-Ducroux, F., 2000, *Miroirs. Jeux et reflets depuis l'Antiquité. Catalogues d'exposition*, Paris, 97-98.
- Benea, D. 1974, *Oglinzi romane din plumb descoperite la Drobeta*, Drobeta 1, 169-178.
- Benea, D. 2004, *Atelierele romane de mărgelă de la Tibiscum*, Timișoara.
- Benea, D. 2007, *Die Bleiverarbeitung in der Römischen Provinz Dakien*, Bibliotheca Historica et Archaeologica Universitatis Timisiensis 8, 115-125.
- Benea, D. 2008, *Unele aspecte privind prelucrarea plumbului în provincia Dacia. Atelierele*, Bibliotheca Historica et Archaeologica Universitatis Timisiensis 9, 229-255.
- Benedito-Nuez, J. 2018, *El espejito de plomo del Mas d'Daragó, un unicum en el ámbito de estos Objetos*, G. Baratta, J. Benedito-Nuez, *La presunta intimidación del espejo. A propósito de dos originales espejito de plomo hallados en territorio valenciano (España)*, în Alba Pagan, E., Albaladejo Vivero, M., Gil Salinas, R., Domenech, Garcia, S. (eds.), *La vision especular: El espejo como tema y como simbolo*, Selecta Philologica 10, Valencia, 446-451/443-460.
- Benga, M. S. 2003, *Un tipar ilustrând turnarea ramelor de oglinzi păstrat în colecțiile Muzeului din Sebeș*, Buletinul Cercurilor Științifice Studentești. Arheologie-Istorie-Muzeologie 9, Alba-Iulia, 91-95.
- Bârlădeanu-Zavatin, E. 1977, *În legătură cu o necropolă de epocă romană timpurie la Callatis*, Pontica 10, 127-152.
- Bogdan Cătănicu, I., Barnea, A. 1979, *Ceramica și descoperiri mărunte*, în Barnea, A., Barnea, I., Bogdan Cătănicu, I., Mărgineanu-Cârstoiu, M., Papuc, Gh., *Tropaeum Traiani I. Cetatea*, București, 177-226.
- Bolla, M. 2011, *Le tombe e i corredi*, în Invernizzi, R. (ed.), *... et in memoria eorum: La necropoli romana dell'area Pleba di Casteggio*, Comune di Casteggio, 39-104.

- Bolog, A. 2011, *Oglindă*, în Bounegru, G., Ciobanu, R., Ota, R., Anghel, D. (eds.), *Lux, util și estetic la Apulum. Podoabe și accesorii vestimentare. Catalog de expoziție*, Alba Iulia, 128.
- Bondoc, D. 2010, *Cioroiu Nou. 100 descoperiri arheologice*, Craiova.
- Bondoc, D. 2011, *Toilet and cosmetic objects discovered inside the baths of Legio VII Claudia of Cioroiu Nou*, *Tibiscum, Serie Nouă* 1, 107-116.
- Bondoc, D. 2015, *Edificiul termal (Balneum) al Legiunii VII Claudia de la Cioroiu Nou. The bath house (Balneum) of Legio VII Claudia from Cioroiu Nou*, Craiova.
- Bónis, É. 1986, *Das Militärhandwerk der Legio I Adiutrix in Brigetio*, în *Studien zu den Militärgrenzen Roms III. 13. Internationaler Limeskongreß Aalen 1983. Vorträge, Forschungen und Berichte zur Vor- und Frühgeschichte in Baden-Württemberg* 20, Stuttgart, 301-307.
- Boruzs, K. 2007, *Roman Cremation Cemetery in Visegrád-Lepence*, în Bíró, Sz. (ed.), *Fiatal Római Koros Kutatók I. Konferenciakötete*, Győr, 219-232.
- Boruzs, K. 2013, *A római kor első két évszázada a Dunakanyarban*, Magyar Régészeti Online Magazin • 2013 tavasz (<http://www.magyarregeszeti.hu>, consultat la data de 27.07.2021).
- Bounegru, G. 2011, *Oglindă*, în Bounegru, G., Ciobanu, R., Ota, R., Anghel, D. (eds.), *Lux, util și estetic la Apulum. Podoabe și accesorii vestimentare. Catalog de expoziție*, Alba Iulia, 128.
- du Bouëtiez, E., Eristov, H. 2009, *Peintures murales gallo-romaines à Vanves (Hauts-de-Seine)*, *Revue Archéologique d'Île-de-France* 2, 107-146.
- Bózsa, A. 2012, *Tükör mint szimbólum? Mirror as symbol?* în Bíró, Sz., Vámos, P. (eds.), *Fiatal Római Koros Kutatók II. Konferenciakötete*, Győr, 31-45.
- Bózsa, A., Szabó, A. 2013, *"Ajándék a szépeknek!" A Magyar Nemzeti Múzeum római gyűjteményének ólomtükrei*, *Libelli Archaeologici Seria Nova, Supplementum* I, Budapest.
- Bucovală, M., Pașca, C. 1991, *Descoperiri recente în necropola romană de sud-vest a Tomisului*, *Pontica* 24, 185-236.
- Buócz, T. 1991, *A Járdányi Paulovics István Romkert helyreállítási és feltárási munkái (I-III. sz.)*, *Savaria* 20 (1), 13-25.
- Buócz, T. 1998, *Lead votive disc representing the Three Graces*, în Fitz, J. (ed.), *Religions and Cults in Pannonia, Exhibition at Székesfehérvár, Csók István Gallery 15 May - 30 September 1996*, Székesfehérvár, 69.
- Buora, M., Magnani, S. 2015, *Cornici in piombo per specchi da Aquileia e dal suo territorio*, *Instrumentum. Bulletin du Groupe de travail européen sur l'artisanat et les productions manufacturées de l'Antiquité à l'époque moderne* 41, 15-24.
- Calza, G. 1914, *Ostia – Scavo presso l'edificio delle Pistrine. Scoperta di un monumento repubblicano e di un nuovo tipo di edificio privato. Tre nuove strade*, *Notizie degli scavi di antichità* 30, Roma, 244-254.
- Çelikbaş, E. 2018, *Metal objects from the theater*, în Bașaran, C., Ertuğ Ergürer, H. (eds.), *PARION STUDIES I. Roman Theater of Parion. Excavations, Architecture and Finds from 2006-2015 Campaigns*, Çanakkale, 185-216.
- Chirilă, E., Gudea, N. 1972, *IV. Concluzii*, în Chirilă, E., Gudea, N., Lucăcel, V., Pop, C., *Castrul roman de la Buciumi. Contribuții la cercetarea limesului Daciei Porolissensis*, Cluj-Napoca, 121-125.

- Ciugudean, D. 1994, *O descoperire ilustrând fabricarea oglinzilor din plumb la Apulum*, Acta Musei Napocensis 31 (1), 231-234.
- Corti, C. 2015, *Cornici in piombo per specchi: nuovi rinvenimenti dall'Aemilia*, Quaderni Friulani di Archeologia 25, 189-194.
- Covacev, Z. 1980, *Raport preliminar asupra cercetărilor arheologice din sectorul V al cetății Capidava (campaniile din anii 1975, 1976, 1978 și 1979)*, Pontica 13, 254-274.
- Culică, V. 1966, *Fragmente de rame de plumb pentru oglinzi găsite la Pârjoaia*, Studii și Cercetări de Istorie Veche 17 (1), 189-195.
- Culică, V. 1974, *Un mormânt roman de pe teritoriul rural al municipiului Durostorum*, Studii și Cercetări de Istorie Veche și Arheologie 25 (1), 137-141.
- Dana, D. 2015, « *Bonjour, madame !* » sur le couvercle d'un miroir: nouvelle inscription grecque d'Ilișua sur instrumentum / „*Doamna mea, salutare!*” pe capacul unei oglinzi: o nouă inscripție în greacă pe instrumentum de la Ilișua, Revista Bistriței 29, 113-122.
- Dautova-Ruševljan, V. 1992, *Metal processing activities: Workshop*, în Dautova-Ruševljan, V., Brukner, O., *Gomolava-The roman period*, Novi-Sad, 60-76, 202-203.
- Dautova-Ruševljan, V. 2006, *Rimski olovni predmeti iz Srema / Roman lead objects from Srem*, Гласник Српског Археолошког Друшва / Journal of the Serbian Archaeological Society 22, 333-353.
- Donevski, P., Matei-Popescu, F. 2021, *Der duumviralis primus des neuen Munizipiums Durostorum von Untermösien*, Zeitschrift für Papyrologie und Epigraphik 218, 329-332.
- Eke, I., Horváth, L. 2006, *Késő római temetők Nagykanizsán / Late Roman cemeteries at Nagykanizsa*, Régészeti kutatások Magyarországon 2005 / Archaeological Investigations in Hungary 2005, Budapesta 2006, 73-86.
- Eke, I., Horváth, L. 2010, *Késő római temetők Nagykanizsán (Anyagközlés)*, Zalai Múzeum 19, 155-227.
- Elefterescu, D. 2004-2005, *Statuete votive din plumb de la Durostorum*, Pontica 37-38, 221-238.
- Elefterescu, D. 2005, *Fișe de obiect*, în Jugănar, G. (ed.), *Aspecte privind prelucrarea și circulația metalelor în Dobrogea din preistorie până în evul mediu*, Biblioteca Istro-Pontica. Seria Patrimonium 1, Tulcea, 45, 60-3, 65-67.
- Elefterescu, D. 2009, *Two Gnostic Pieces from Durostorum*, în *The Christian Mission on the Roman territory during the first centuries of the church, The actas of the International symposium “The Christian Mission on the Roman territory during the first centuries of the church (1600 years since the Falling Asleep in the Lord of Saint Theotim I of Tomis)*, Pontica Christiana Collection 1, Constanța, 145-152.
- Elefterescu, D. 2010, *Piese miniaturale din plumb de la Durostorum*, în Angelescu, M.V., Achim, I., Băltăc, A., Rusu-Bolindeț, V., Bottez V. (eds.), *Antiquitas istro pontica: Mélanges d'archéologie et d'histoire ancienne offerts à Alexandru Suceveanu*, Cluj-Napoca, 493-496.
- Elefterescu, D. 2011, *Two gnostic pieces from Durostorum*, Cultură și Civilizație la Dunărea de Jos 28, 153-157.

- Elefterescu, D. 2012, *Fișe de obiect*, în Iacob, M., Paraschiv, D., Nuțu, G., Mocanu, M. (eds.), *Aegyssus 2000. The Romans in the Left Pontus during the Principate. Exhibition Catalog*, Biblioteca Istro-Pontica. Seria Patrimonium 7, Tulcea.
- Elefterescu, D., Neagu, M. 2009, *Little Crosses from Dobruja Found in the Collections of Lower Danube Museum*, în *The Christian Mission on the Roman territory during the first centuries of the church, The actas of the International symposium "The Christian Mission on the Roman territory during the first centuries of the church (1600 years since the Falling Asleep in the Lord of Saint Theotim I of Tomis)*, Pontica Christiana Collection 1, Constanța, 112-120.
- Fitz, J. 1957, *Bleigegenstände*, în Alföldi, M.R., Barkóczy, L., Fitz, J., Póczy K.Sz., Radnóti, A., Salamon, Á., Sági, K., Szilágyi, J., Vágó, E.B. (eds.), *Intercisa II. (Dunapentele) Geschichte der Stadt in Römerzeit*, Archaeologia Hungarica 36, 383-397.
- Gabucci, A., Ratto, S. 2006, *Note sui materiali di età romana*, Quaderni della Soprintendenza Archeologica del Piemonte 21, 135-142.
- Gaiu, C. 2016-2017, *Plumburi romane din castrul de la Ilișua*, Revista Bistriței 30-31, 56-71.
- Gudea, N. 2008, *Așezări rurale în Dacia Romană (106-275 p.Chr.). Schiță pentru o istorie a agriculturii și a satului daco-roman*, Oradea.
- Horváth, L. 2003, *Római villa rustica temetője Nagykanizsán*, Zalai Múzeum 12, 79-95.
- Hrnčiarik, E., Nováková, L. 2019, *Cosmetic care along the Roman frontier – archaeological finds of ancient Gerulata*, în Mellnerová Šuteková, J., Bača, M., Pavúk, P. (eds.), *Salve Edvarde! A Toast to the jubilee of professor E. Krekovič*, Studia Archaeologica et Mediaevalia Tomus 12, Bratislava, 97-106.
- Ivčević, S. 2019, *Metalni nalazi, în Salona iza Porta Andetria. Arheološka istraživanja u Ulici Stjepana Radića u Solinu*, Split, 125-145.
- Kelbert, K. 2007, *Római tükrök Savariában/Römische Spiegel in Savaria*, Savaria 31 (1), 171-261.
- Kolník, T. 1984, *Römische und Germanische Kunst in der Slowakei*, Bratislava.
- Kosanović, I. 2014, *Olovni okvir ogledala sa natpisom iz Dijane - toaletni pribor ili predmet apotropejskog karaktera?/ A Lead Mirror Frame with an Inscription from Diana Fortress – A Toilet Article or an Apotropaic Object?*, Journal of the Serbian Archaeological Society 30, 219-229.
- Kouзов, Chr. 2002, *Lead Roman mirrors in Varna Archaeological Museum*, Archaeologia Bulgarica 6 (3), 63-99.
- Lloyd Morgan, G. 1977a, *The Typology and Chronology of Roman Mirrors in Italy and the North western Provinces, with special reference to the collections in the Netherlands*, PhD-thesis, University of Birmingham.
- Lloyd Morgan, G. 1977b, *Mirrors in Roman Britain*, în Muny, J., Henig, M. (eds.), *Roman Life and Art in Britain. A celebration in honor of the eightieth birthday of Jocelin Toynbee, Part II*, British Archaeological Reports 44 (II), 231-252.
- Lloyd Morgan, G. 1981, *The Mirrors*, Description of the Collections in the Rijksmuseum G. M. Kam at Nijmegen 9, Nijmegen.
- López Bravo, F., Delaporte, S. 2015, *Los espejos de vidrio con marco en plomo de época romana. A propósito de un ejemplar procedente de Sagunto/Glass mirrors on lead frames in roman times. Regarding sample originating from Sagunto*, Millars XXXIX 2015/2, 211-237.
- Milanović, B. 2017, *Mining and metallurgy lead complexes and finds in the Roman Provinces at territory of Serbia*, Monographies 65, Institute of Archaeology, Belgrade.

- Milanović B., Marjanović M., Kosanović I. 2015, *A New Find of Lead Mirror Frames from Rit (Viminacium)*, *Archaeology and Science* 11, 9-22.
- Milošević, P. 1979, *Three Early Christian graves in Srem*, РАД Војвођанских Музеја 25, Нови Сад, 115-120.
- Minchev, A. 2006, *Odessos et sa région à l'époque romaine (I^{er}-III^e siècle)*, în Cullin-Mingaud, M., Doncheva, C., Huguenot, C. (eds.), *Des Thraces aux Ottomans. La Bulgarie à travers les collections des musée de Varna*, Musée archéologique de Lattes. Musée Nationale d'Archéologie, Saint-Germain-en-Laye, 121-166.
- Mușețeanu, C., Elefterescu, D. 1978, *Oglinzi romane din plumb de la Durostorum*, *Pontica* 11, 105-111.
- Niezabitowska-Wiśniewska, B. 2012, *Distribution of Roman Mirrors in Scandinavia and in the Crimea – the Differences and Similarities (against the distribution of Roman Mirrors in the European Barbaricum)*, în Łuczkiwicz, P. (ed.), *The Younger Generation. Akten des ersten Lublin-Berliner Doktorandenkolloquiums am 09.-10.06.2010 in Lublin*, Instytut Archeologii Uniwersytet Marii Curie-Skłodowskiej w Lublinie, Lublin, 181-342.
- Nuțu, G. 2019, *Meșteșugurile în provincia Moesia Inferior*, Iași.
- Nuțu, G., Elefterescu, D. 2018, *Fibulele de la Durostorum – Ostrov / The Brooches from Durostorum – Ostrov*, Iași.
- Ota, R. 2009, *Some observations on the latest archaeological researches carried out in the Roman necropolis from Apulum (Alba Iulia) – „Dealul Furcilor–Podei”*, *Ephemeris Napocensis* 19, 23-47.
- Perok, N. 2015, *Small votive mirror depicting Minerva (?)*, în Špalj, D.K (Curator of the exhibition), *AQUAE IASAE. Nova otkrića iz rimskog Razdoblja na području Varaždinskih Toplica / Recent discoveries of Roman Remains in the Region of Varaždinske Toplice. Izložba je organizirana u suradnji Cankarjevog doma (Ljubljana, Slovenija) i Arheološkog muzeja u Zagrebu (Zagreb, Hrvatska) / The exhibition was organized by Cankarjev dom (Ljubljana, Slovenia) and the Archaeological Museum of Zagreb (Zagreb, Croatia)*, Zagreb, 155.
- Petcu, R. 2017, *Redescoperirea patrimoniului pierdut: două oglinzi romane de plumb găsite la Ulmetum (Scythia Minor). Simbolică și utilizare*, *Ex Ponto* 1, 163-169.
- Petru, S. 1972, *Emonske Nekropole*, Ljubljana.
- Pârvan, V. 1913, *Cetatea Ulmetum. II, 1. Descoperirile campaniei a doua și a treia de săpături din anii 1912 și 1913*, București.
- Ployer, R. 2013, *Katalog der Kleinfunde*, în Schmidt-Colinet, A., al-As'ad, W. (eds.), *Palmyras Reichtum durch weltweiten Handel, Archäologische Untersuchungen im Bereich der hellenistischen Stadt, Band 2. Die Kleinfunde*, Wien, 224-242.
- Popilian, Gh. 1971, *Thermele de la Slăveni, Apulum* 9, 627-641.
- Popović, I. 1992, *Un atelier d'objets en plomb ou un sanctuaire du culte des cavaliers danubiens a Viminacium?* *Viminacium* 7, 29-56.
- Preda, C. 1980, *Callatis, necropola romano-bizantină*, Biblioteca de Arheologie 38, București.
- Protase, D. 1969, *Le cimetière de Soporul de Câmpie. Un nouveau témoignage de la présence des daces en Dacie Romaine*, *Dacia. Revue d'Archéologie et d'Histoire Ancienne, Nouvelle Serie* 13, 291-317.
- Protase, D. 1971, *Așezarea și cimitirul daco-roman de la Obreja (Transilvania)*, *Acta Musei Napocensis* 8, 135-160.

- Protase, D. 2002, *Obreja. Așezarea și cimitirul daco-roman. Sec. II-IV. Dovezi ale continuității în Dacia*, Cluj-Napoca.
- Protase, D., Țigăra, I. 1959, *Șantierul arheologic Soporul de Câmpie (r.Turda, reg. Cluj)*, Materiale și Cercetări Arheologice 6, 383-395.
- Raičković, A., Milovanović, B. 2010, *Development and Changes in Roman Fashion – Showcase Viminacium*, Archaeology and Science 6, Belgrade 2011, 77-106.
- Reclaw, J. 2002, *Lead Mirrors from Novae: Current State of Research*, în Giumlia-Mair, A. (ed.), *I bronzi antichi: Produzione e tecnologia, Atti del XV Congresso Internazionale sui bronzi antichi, (Grado-Aquileia, 22–26 maggio 2001)*, Montagnac, 544-548.
- Sanie, S. 1981, *Civilizația romană la est de Carpați și romanitatea pe teritoriul Moldovei, (sec. II î.e.n.-III e.n.)*, Iași.
- Sanie, S., Dragomir, I.T. 1970, *Continuitatea locuirii dacice în castrul de la Barboși - Galați*, Danubius 4, 135-160.
- Sanie, S., Dragomir, I.T. 1996, *Continuitatea locuirii dacice în castrul de la Barboși - Galați*, Danubius 16, 401-417.
- Schaad, D. 2012, *Un cadre de miroir en plomb à décor dionysiaque découvert à Auch*, Pallas 90, 185-198.
- Schnurbein, S. 1977, *Das römische Gräberfeld von Regensburg*, Archäologische Forschungen in Regina Castra-Reganesburg I. Bayerisches Landesamt für Denkmalpflege, Materialhefte zur bayerischen Vorgeschichte Heft 31, Kallmünz/Opf.
- Sennequier, G. 2000, *Miroirs en verre*, în Sennequier, G., Frontisi-Ducroux, F. 2000, *Miroirs. Jeux et reflets depuis l'Antiquité. Catalogues d'exposition*, Paris, 55, 99.
- Simpson, C.J. 1997, *The Excavations of San Giovanni di Ruoti, Volume II. The Small Finds*, Toronto.
- Sosztarits, O. 1998, *Lead mirror with the Three Graces*, în Fitz, J. (ed.) 1998, *Religions and Cults in Pannónia, Exhibition at Székesfehérvár, Csók István Gallery 15 May - 30 September 1996*, Székesfehérvár, 114.
- Spadoni, D. 2003, *fișa 98 (Gli specchietti di vetro)*, în Egidi, R., Catalano, P., Spadoni, D. (eds.), *Aspetti di vita Quotidiana dalle necropoli della Via Latina*, località Osteria del Curato, 117.
- Spasić, D. 1995-1996, *Antique lead mirrors from the National Museum in Požarevac*, Viminacium 10, 61-68.
- Stanev, A., Stoyanova, P. 2019, *Lion's Bridge sq., Sofia*, în Stanev, A. (ed.), *Archaeology of Sofia and Sofia Region 2015-2019*, Sofia, 16-23.
- Steures, C. 2013, *The Late Roman Cemeteries of Nijmegen. Stray Finds and Excavations 1947-1983*, Description of the Archaeological Collections in Museum Het Valkhof at Nijmegen 15, Amersfoort.
- Stîngă, I. 1999, *Parures, objets de culte et autres représentations plastiques découvertes dans la villa rustica de Gârla Mare (départ. de Mehedinți)*, Thraco-Dacica 20 (1-2), 271-285.
- Stîngă, I. 2005, *Villa rustica de la Gârla Mare, jud. Mehedinți. Studiu monografic*, Editura Universitaria, Craiova.
- Stoian, C., Matei, I. 2005, *O oglindă romană de plumb din sud-vestul Dobrogei*, Arheologia Moldovei 28, 219-222.
- Ștefan, Gh. 1941-1944 (1945), *Monuments inédits de Noviodunum*, Dacia. Revue d'Archéologie et d'Histoire Ancienne, Nouvelle Série 9-10, 473-483.

- Streinu, A., Schwarcz, D.Zs., Mirea, D. 2020, *Mirror, mirror...Reflections on the functionality of a small lead fiind From Acic Suat (Baia, Tulcea country)*, Peuce, Serie Nouă 18, 171-202.
- Suceveanu, Al. 1967, *Depozitul de statuete romane de teracotă de la Histria*, Studii și Cercetări de Istorie Veche 18 (2), 243-268.
- Tamba, D.Gh. 2008, *Porolissum. Așezarea civilă (vicus militaris) a castrului mare. Observații în legătură cu așezările civile ale castrurilor de trupe auxiliare din Dacia Porolissensis*, Cluj-Napoca.
- Topál, J.2003, *Roman cemeteries of Aquincum, Pannonia. The Western Cemetery (Bécsi Road) II*, Budapest.
- Treister, M.Ju. 1994, *Italic and Provincial-Roman mirrors in Eastern Europe*, în Rinke, J. (ed.), *Akten der 10 Internationalen Tagung über antike Bronzen, Freiburg, den 18-22 Juli 1988*, Stuttgart, 417-427.
- Treister, M.Ju. 1996, *Essays on the Bronzeworking and Toreutics of the Pontus*, în Tsetskhladze, G.R. (ed.), *New Studies on the Black Sea Littoral*, Colloquia Pontica 1, Oxbow Books, 73-134.
- Toropu, O., Tătulea, C. 1987, *Sucidava Celei*, București.
- Tudor, D. 1948, *Miroirs byzantins de verre doublé de plomb trouvés en Roumanie*, Dacia. Recherches et découvertes archéologiques en Roumanie 11-12, 1945-1947, 243-255.
- Tudor, D. 1959, *Le dépôt de miroirs de verre doublé de plomb trouvés à Sucidava*, Dacia - Revue d'archéologie et d'histoire ancienne, Nouvelle Série 3, 415-432.
- Tudor, D. 1974, *Sucidava*, Craiova.
- Tudor, D. 1978, *Oltenia Romană (Ediția a IV-a revizuită și adăugită)*, București.
- Tudor, D. 1980, *Rame de plumb pentru oglinzi din Sucidava*, Drobeta 4, 73-76.
- Tudor, D., Diaconescu, I., Popilian, Gh. 1967, *Șantierul arheologic Cioroiul Nou*, Apulum 6, 593-604.
- Tudor D., Popilian Gh., Gudea N., Bondoc D. 2011, *Castrul roman de la Slăveni. Încercare de monografie arheologică*, Interferențe etnice și culturale în milenii I a.Chr.- I p.Chr. 19, Cluj-Napoca.
- Uboldi, M. 2015, *Glass vessels and objects from recent excavations in Milan. The Roman burial ground in Via Madre Cabrini*, în Lazar, I. (ed.), *AIHV (l'ASSOCIATION INTERNATIONALE pour l'HISTOIRE du VERRE)*, Annales du 19e Congrès, Piran 2012, Koper, 257-263.
- Uboldi, M. 2016, *Uboldi, Specchietti simbolici in vetro e piombo dalle necropoli milanesi dell'Università Cattolica di via Madre Cabrini*, în Siena, S.L., Perassi, C., Sacchi, F., Sannazaro, M. (eds.), *Archeologia Classica e Post-Classica tra Italia e Mediterraneo. Scritti in ricordo di Maria Pia Rossignani*, Milano, 97-106.
- Vágó, E.B., Bóna, I. 1976, *Die Gräberfelder von Intercisa. Der Spätrömische Südostfriedhof I*, Budapesta.
- Vikić-Belančić, Br. 1973, *Prilog istraživanju antidkog naseobinskog kompleksa u Varazdinskim Toplicama / Beitrag zur Erforschung des antiken Ansiedlungskomplexes in Varazdinske Toplice*, Vjesnik Arheoloskog muzeja u Zagrebu, 3.s. VI-VII (1972-1973), 75-132.
- Wallis, M. 1956, *Dzieje Zwierciadła. I jego rola w różnych dziedzinach kultury*, Łódź.
- Zsidi, P. 2000, *Bleivotive aus Aquincum*, Kolner Jahrbuch 33, 313-328.

Zouhdi, B. 1972, *Miroirs de verre de l'époque romaine conservés au Musée National de Damas*, în *Annales du 5 Congrès de l'Association Internationale pour l'Histoire du Verre Prague*, Liège, 59-69.

*

Антонова В. 1960, *Нобооткрети обекти от римската епоха в Мадара*, Известия на Народния Музей Коларовград 1, 19-54.

Бобчева, Л. 1983, *Тракийско селище от римската епоха Вм. Кованлъка при с. Топола, Толбухински окръг*, Известия на Народния Музей Варна 19 (34), 93-97.

Ботушарова, Л. 1948, *Тракийското светилище при Дюлево*, Годишник на Народния Археологически Музей Пловдив 1, 61-74.

Брукнер, О. 1971, *Римски слојна на Гомолави*, РАД Војвођанских Музеја 20, 103-121.

Иванова, М. 2003, *Оловни огледала от Южна България*, Известия на Музеите от Югоизточна България 20, 22-29,

Кацаровъ Г.И., 1914, *Светилище на Зевса и Хера при Копиловци (Кюстендилско)*, Известия на Българското Археологическо Дружество IV, София, 80-112,

Крунић, С. 2000, *Римски медицински, фармацевтски и козме-тички инструменти са територије Горње Мезије*. Докторска дисертација, Филозофски факултет, Универзитет у Београду.

Любенова, В. 1985, *Античен производствен и Търговски център край Радомир (предварително съобщение)*, Археология 27 (3), София, 26-37.

Тончева, Г. 1961, *Гробни находки от Одесос*, Известия на Народния Музей Варнаа 12, Варна, 39-52.

Винокуров, Н.И. Трейстер, М.Ю. 2015, *Свинцовая оправа зеркала из раскопок кодища Артезиан*, Древности Боспора 19, 43-61.

Зайцев, Ю.П., Мордвицева, В.И., Неневоля, И.И., Фирсов, К.Б., Радочин, В.Ю., 2005, *Позднескифский могильник Балта-Чокрак у с Скалистое Бахчисарайского района*, Херсонесский Сборник XIV, Севастополь, 169-196.

Золотарьов, М.І., Трейстер, М.Ю. 1993, *Форми для відливки римських дзеркал в Херсона*, Археологія 1993/2, Київ, 313-328.